

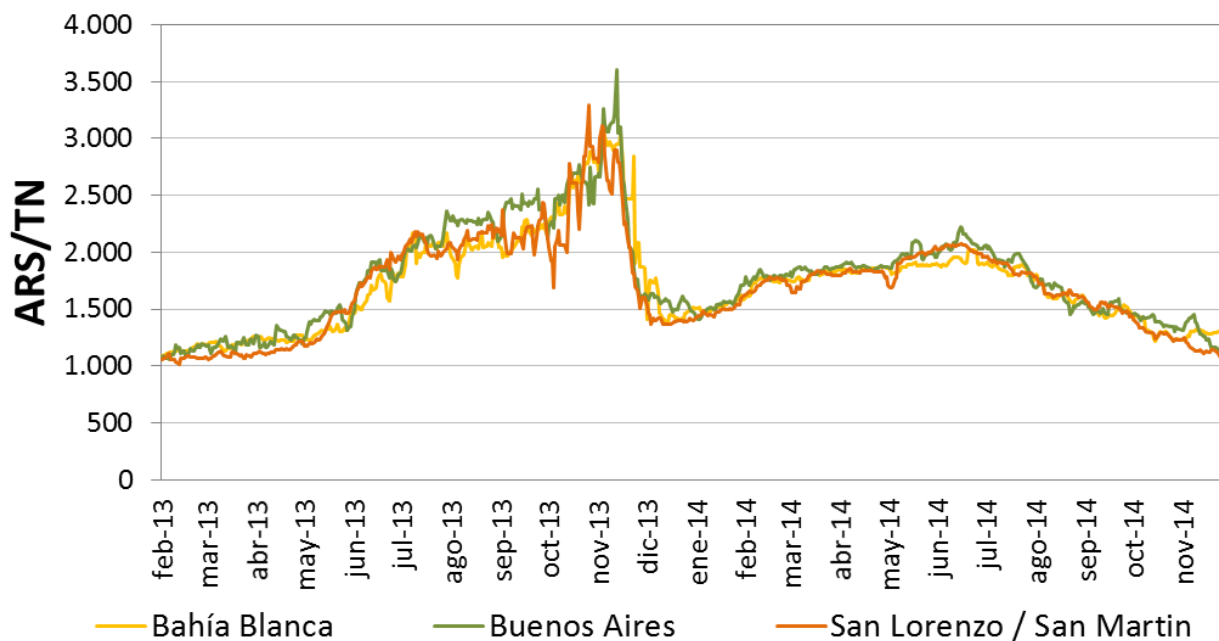
# ArgenTrigo Informe mensual No 3

## Contenido

Bloque precios.....	2
Disponible.....	2
Relación precios puerto y MATba .....	3
Mercado a Término de Buenos Aires.....	4
Kansas City Board of Trade.....	6
Relación precio MATba frente a KCBOT.....	8
Subproductos .....	9
Precios al Consumidor.....	10
Tabla resumen precios .....	12
Bloque producción .....	13
Estimaciones Bolsa de Cereales .....	13
Molienda .....	16
Proyecciones USDA .....	17
Tabla resumen producción.....	20
Bloque Comercialización .....	21
Camiones arribados a puerto (mensuales) .....	21
Fletes .....	22
Análisis de principales competidores en Brasil .....	24
ROEs aprobados .....	25
Compras del sector industrial y exportador.....	26
Comercio exterior .....	28
Proyecciones de exportaciones globales del USDA .....	29
Tabla resumen comercialización.....	30
Bloque Costos e Insumos .....	31
Arrendamientos .....	31
Precio de la tierra.....	32
Índice de costo directo por hectárea .....	33
Relaciones insumo/producto .....	34
Tabla resumen producción.....	35
Glosario .....	36

**Bloque precios**

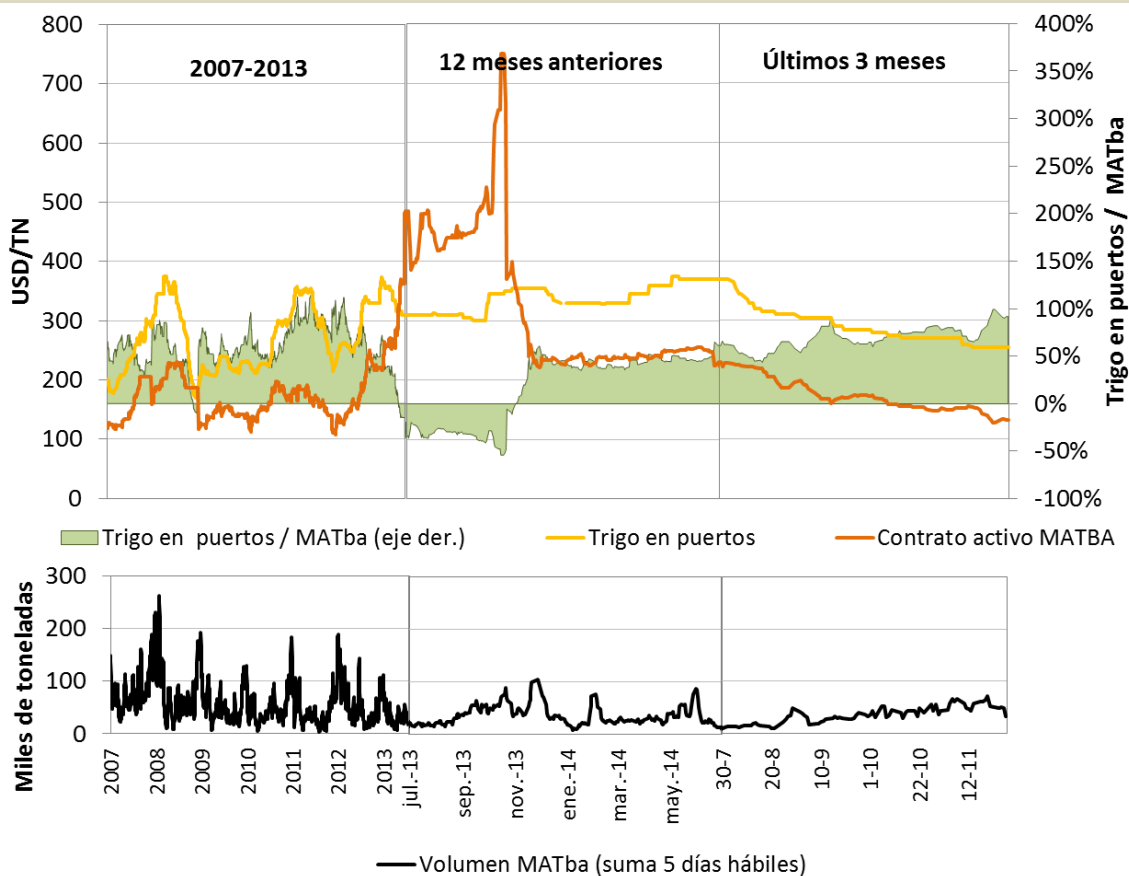
**Disponible**



Disponible (\$/TN)	Último precio disponible (nov-14)	Variación mensual (oct-14)	Variación trimestral (ago-14)	Variación anual (nov-13)
Bahía Blanca	<b>1159,9</b>	-11,6% ↓	-28,7% ↓	-55,9% ↓
Buenos Aires	<b>1254,4</b>	-9,5% ↓	-23,2% ↓	-49,6% ↓
Necochea	<b>1162,7</b>	-6,3% ↓	-25,3% ↓	-51,4% ↓
Ramallo	-	-	-	-
Rosario	<b>1182,6</b>	-2,9% ↓	-30,5% ↓	-48,7% ↓
San Lorenzo / San Martín	<b>1271,8</b>	-1,2% ↓	-22,5% ↓	-42,1% ↓
San Nicolás	-	-	-	-

Fuente: Bolsa de Cereales

**Relación precios puerto y MATba**



Producto	Unidad	Último precio disponible (nov-14)	Variación mensual (oct-14)	Variación trimestral (ago-14)	Variación anual (nov-13)
FOB puertos - Trigo*	USD/TN	257	-5,0% ↓	-15,9% ↓	-27,7% ↓
FOB Puertos - Trigo pan**	USD/TN	247	-4,9% ↓	-15,6% ↓	-20,2% ↓
Contrato activo- MATba	USD/TN	143	-6,3% ↓	-21,1% ↓	-51,2% ↓
FOB Puertos - Trigo / MATBA	%	80,6%	0,0 ↑	0,1 ↑	0,6 ↑

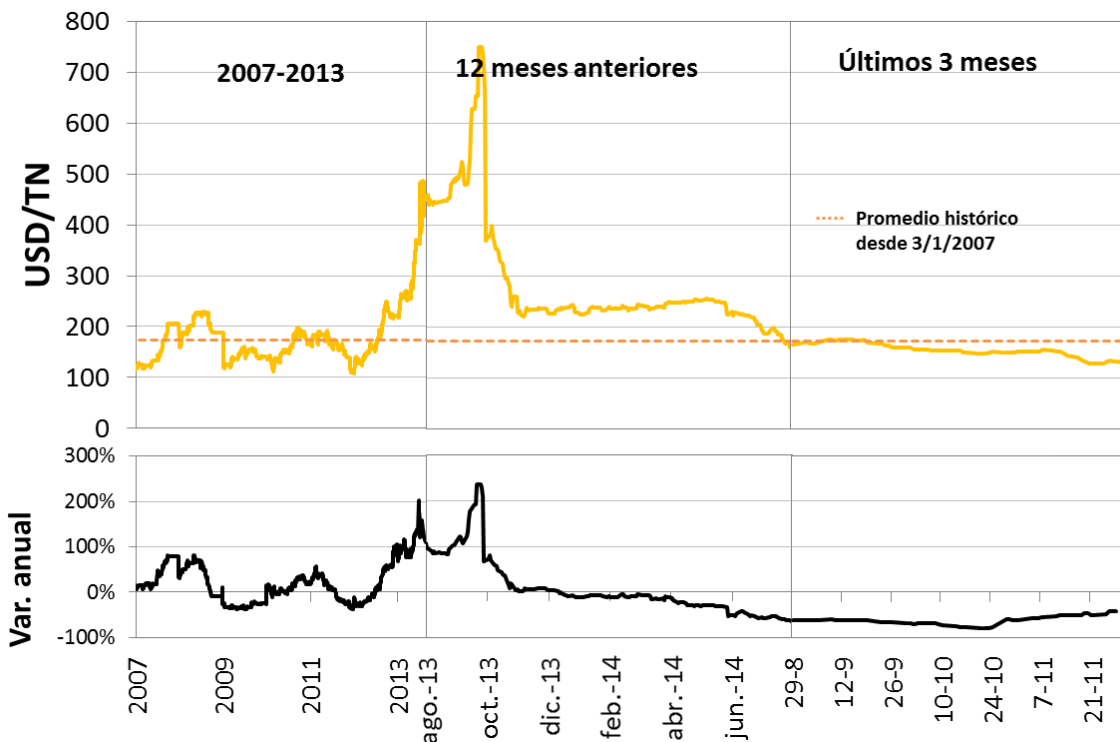
Fuente: Ministerio de Agricultura, Ganadería y Pesca y MATba

\* Trigo pan a granel con hasta un 15% embolsado. Según circular N° 906

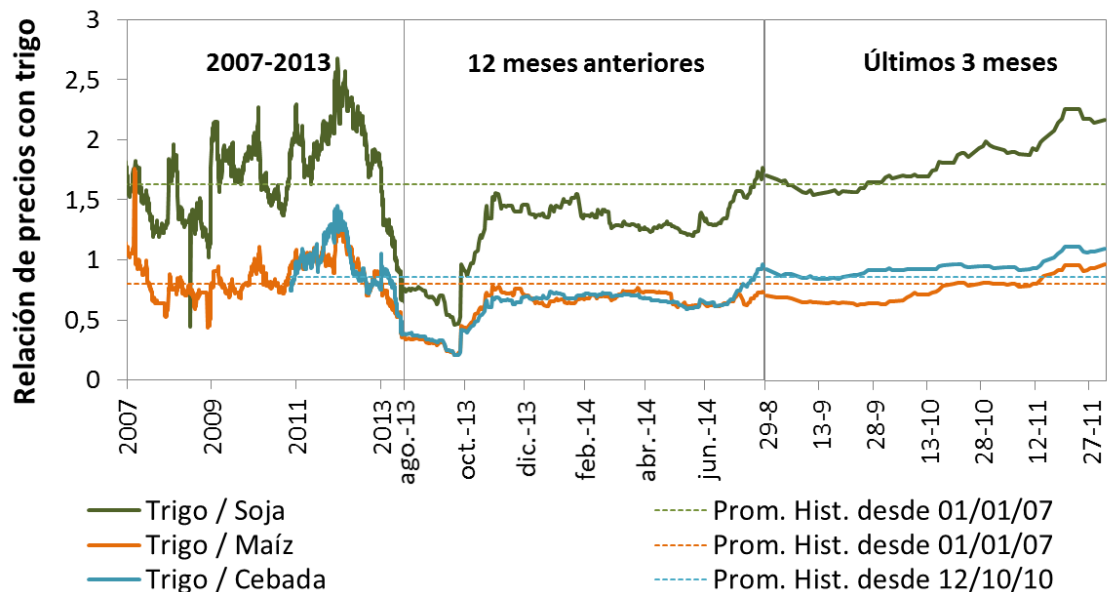
\*\*Trigo pan baja proteína a granel con hasta un 15% embolsado. Según circular N° 906

**Mercado a Término de Buenos Aires**

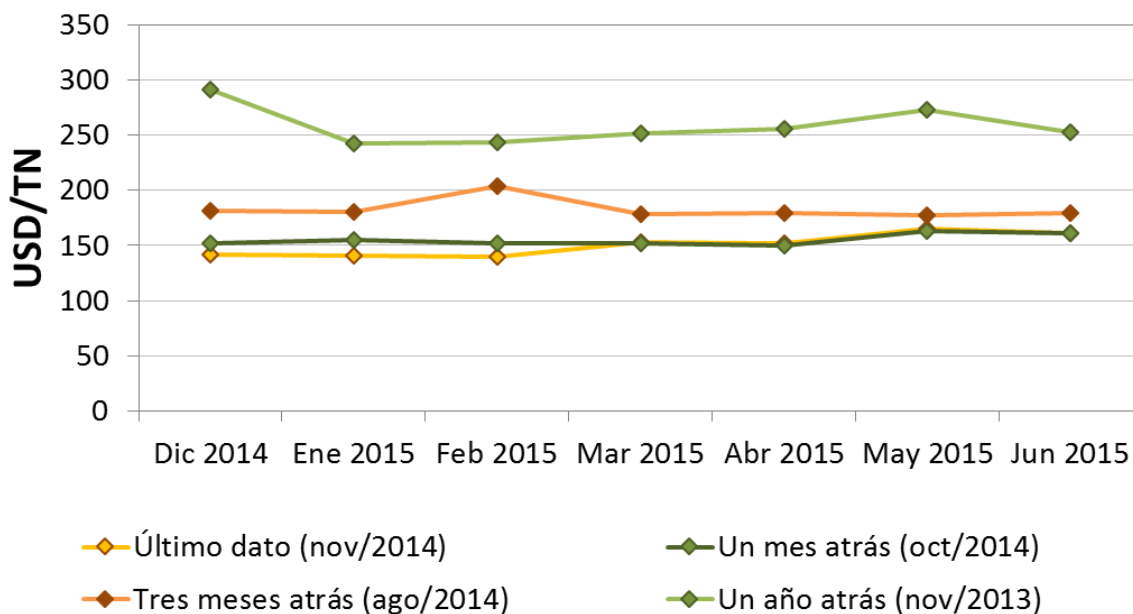
**Cotización primer contrato activo**



**Precios relativos**



**Curva de futuros MATba**



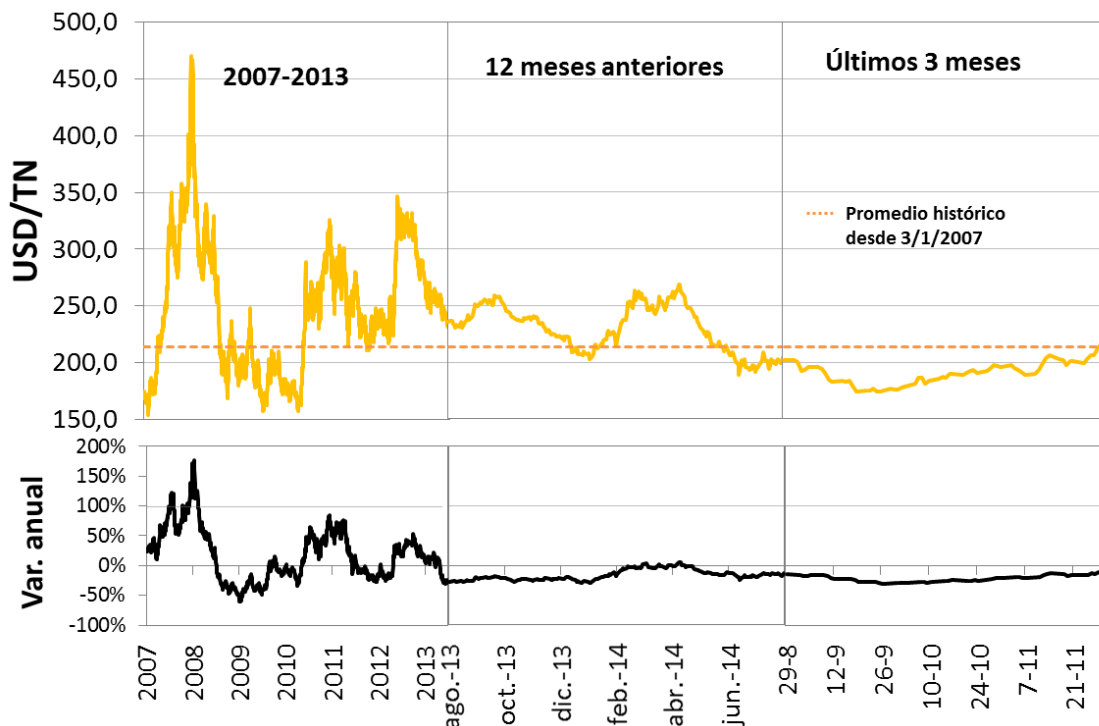
Vencimiento (USD/TN)	Último precio disponible (nov-14)	Variación mensual (oct-14)	Variación trimestral (ago-14)	Variación anual (nov-13)
Diciembre 2014	142,1	152,4 -6,8% ↓	181,3 -21,6% ↓	290,8 -51,1% ↓
Enero 2015	140,8	155,4 -9,4% ↓	180,2 -21,9% ↓	242,8 -42,0% ↓
Febrero 2015	140,2	152,3 -7,9% ↓	203,8 -31,2% ↓	243,7 -42,5% ↓
Marzo 2015	152,8	152,4 0,3% ↑	177,9 -14,1% ↓	251,6 -39,3% ↓
Abril 2015	151,9	150,1 1,2% ↑	179,4 -15,3% ↓	255,5 -40,6% ↓
Mayo 2015	165,0	163,5 0,9% ↑	176,9 -6,7% ↓	272,7 -39,5% ↓
Junio 2015	161,0	161,0 0,0% ↑	179,6 -10,4% ↑	252,3 -36,2% ↑
Precio maíz/trigo	0,9	0,8 0,1 ↑	0,7 0,2 ↑	0,6 0,2 ↑
Precio soja/trigo	2,1	1,8 0,2 ↑	1,6 0,4 ↑	1,2 0,8 ↑
Precio cebada/trigo	1,0	0,9 0,1 ↑	0,8 0,2 ↑	0,6 0,5 ↑

Fuente: Bloomberg

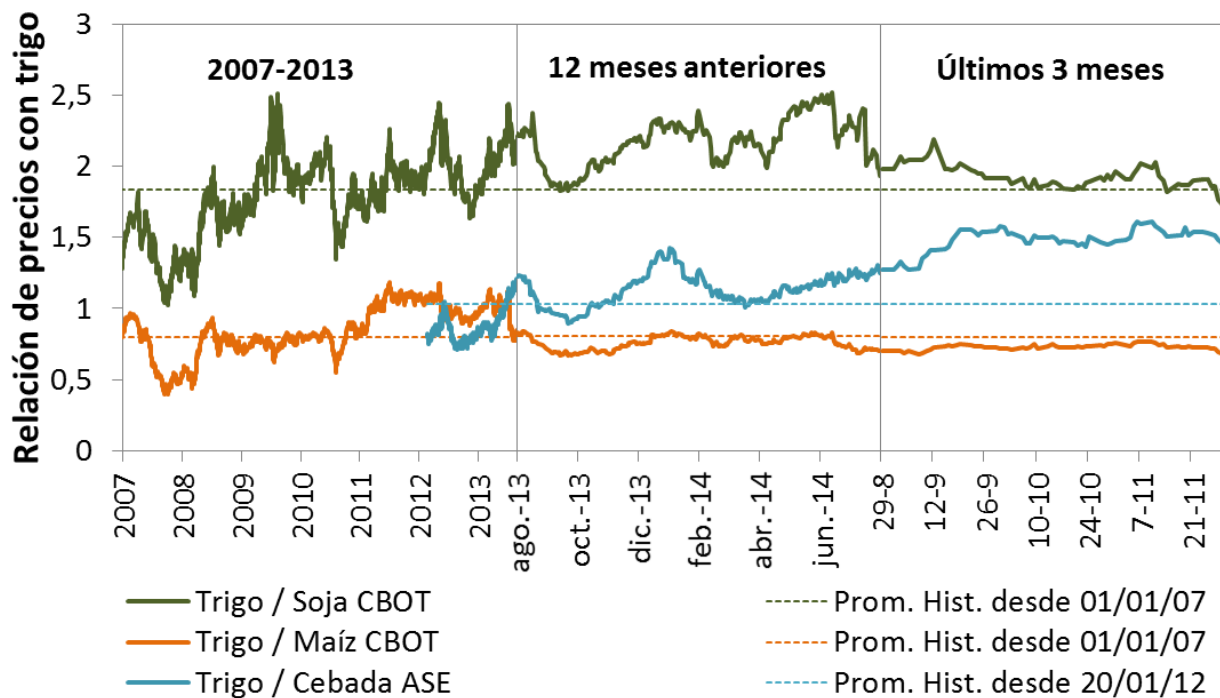
Nota: precios en promedio mensuales

**Kansas City Board of Trade**

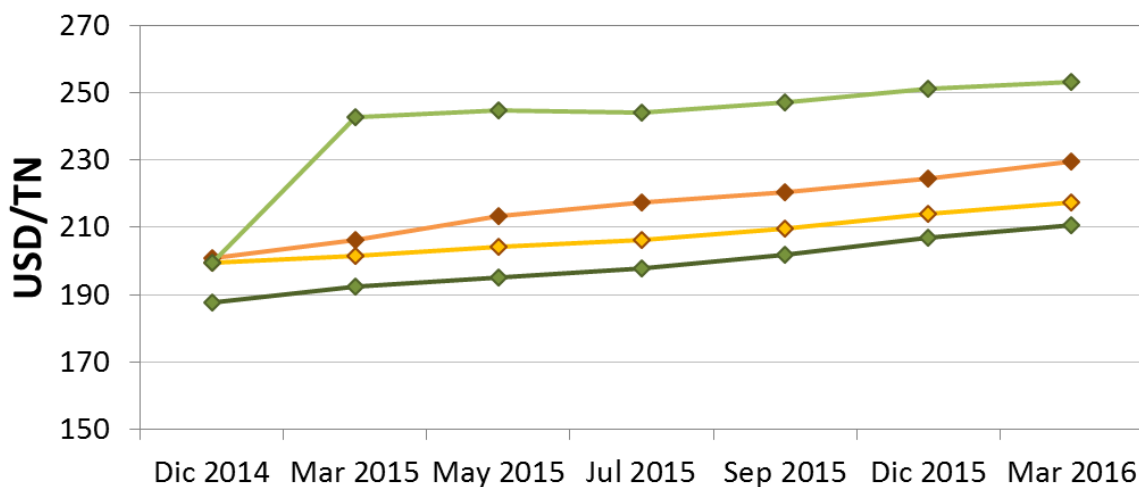
**Cotización primer contrato activo**



**Precios relativos**



**Curva de futuros Kansas City Board of Trade**



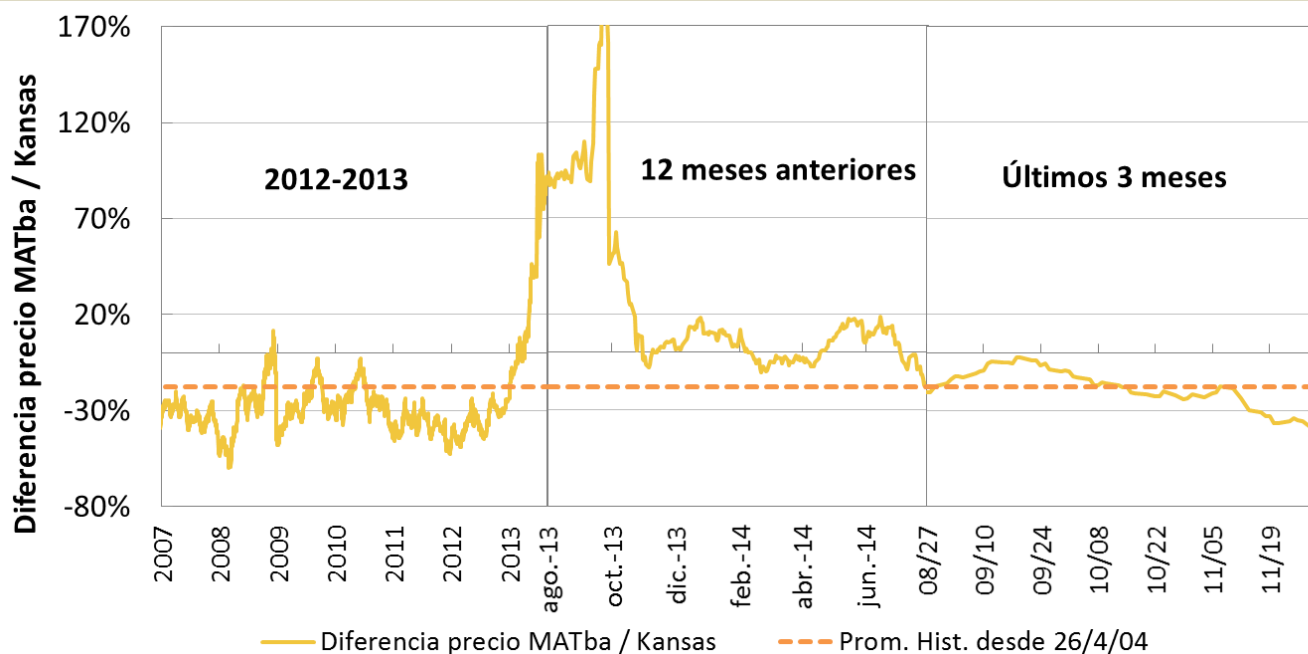
◆ Último dato (nov/2014)      ◆ Un mes atrás (oct/2014)  
◆ Tres meses atrás (ago/2014)      ◆ Un año atrás (nov/2013)

Vencimiento (USD/TN)	Último precio disponible	Variación mensual		Variación trimestral		Variación anual	
	(nov/14)	(oct/14)		(ago/14)		(nov/13)	
Diciembre 2014	199,4	187,8	6,2% ↑	200,8	-0,7% ↓	239,1	-16,6% ↓
Marzo 2015	201,6	192,5	4,8% ↑	206,2	-2,2% ↓	242,8	-17,0% ↓
Mayo 2015	204,2	195,2	4,6% ↑	213,4	-4,3% ↓	244,6	-16,5% ↓
Julio 2015	206,4	197,9	4,3% ↑	217,5	-5,1% ↓	243,9	-15,4% ↓
Septiembre 2015	209,6	201,8	3,8% ↑	220,3	-4,9% ↓	247,0	-15,1% ↓
Diciembre 2015	214,0	207,1	3,4% ↑	224,4	-4,6% ↓	251,1	-14,8% ↓
Marzo 2016	217,4	210,8	3,2% ↑	229,7	-5,3% ↓	253,2	-14,1% ↓
Precio soja CBOT/trigo	1,9	1,9	0,0 ↑	2,2	-1,2 ↓	2,0	-3,0 ↓
Precio maíz CBOT/trigo	0,7	0,7	0,0 ↑	0,7	0,3 ↑	0,7	0,3 ↑
Precio cebada ASE/trigo	1,5	1,5	0,1 ↑	1,2	-0,2 ↓	1,0	-2,0 ↓

Fuente: Bloomberg

Nota: precios en promedio mensuales

**Relación precio MATba frente a KCBOT**



Producto	Unidad	Último precio disponible (nov-14)	Variación mensual (oct-14)	Variación trimestral (ago-14)	Variación anual (nov-13)
Contrato activo MATBA	USD/TN	<b>142,1</b>	-6,8% ↓	-21,6% ↑	-51,1% ↑
Contrato activo Kansas	USD/TN	<b>199,4</b>	6,2% ↑	-0,7% ↑	-16,6% ↑
Dif. Kansas vs MATBA	%	<b>-28,8%</b>	-9,9% ↓	-19,1% ↑	-50,4% ↑

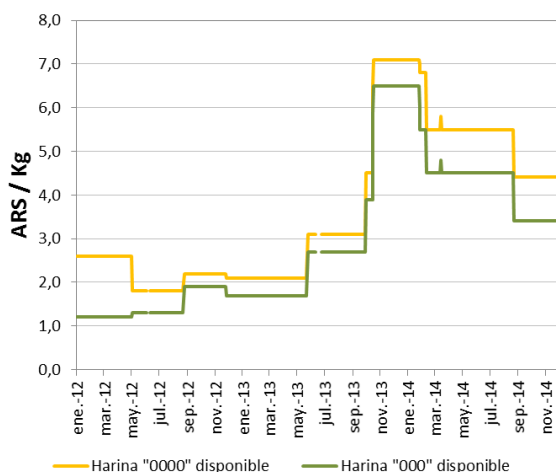
Fuente: Bloomberg

Nota: precios promedios mensuales

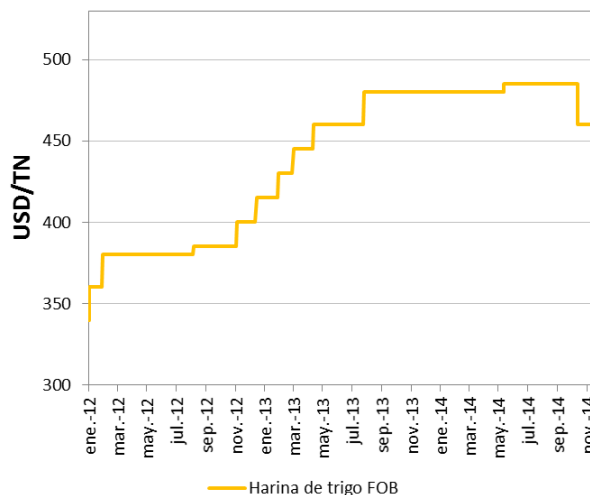


## Subproductos

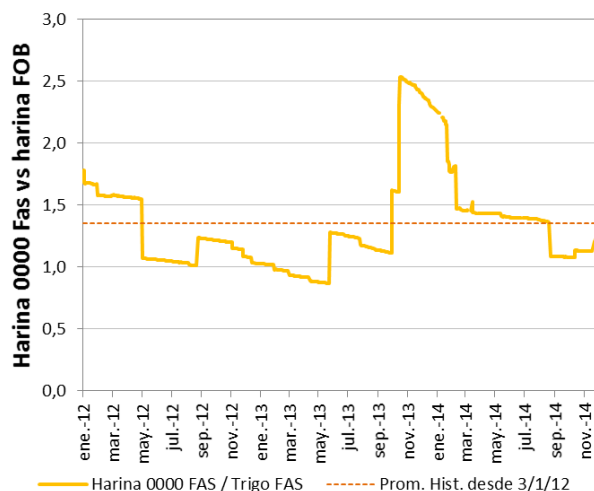
### Precio harina disponible



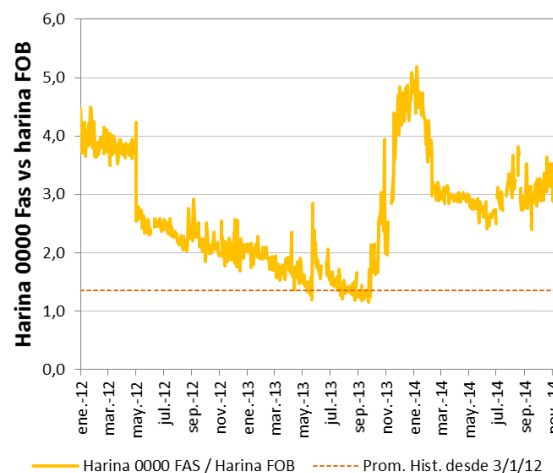
### Precio harina de trigo FOB



### Precio harina FOB / FAS



### Precio harina FAS / trigo FAS



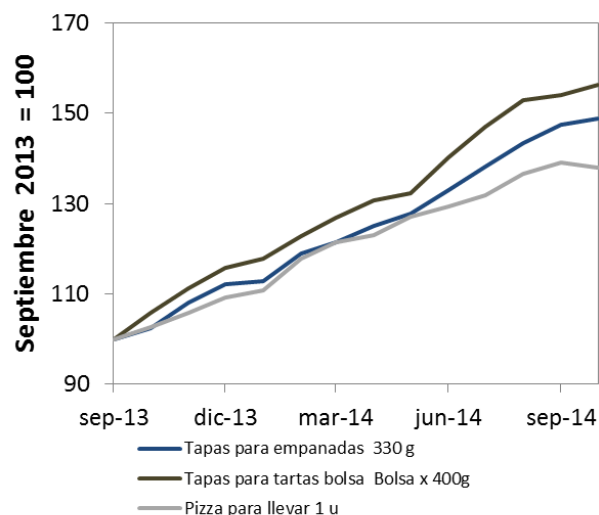
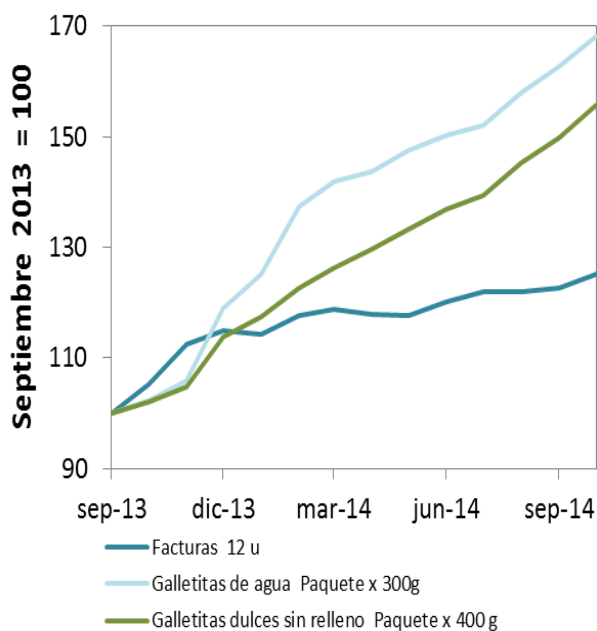
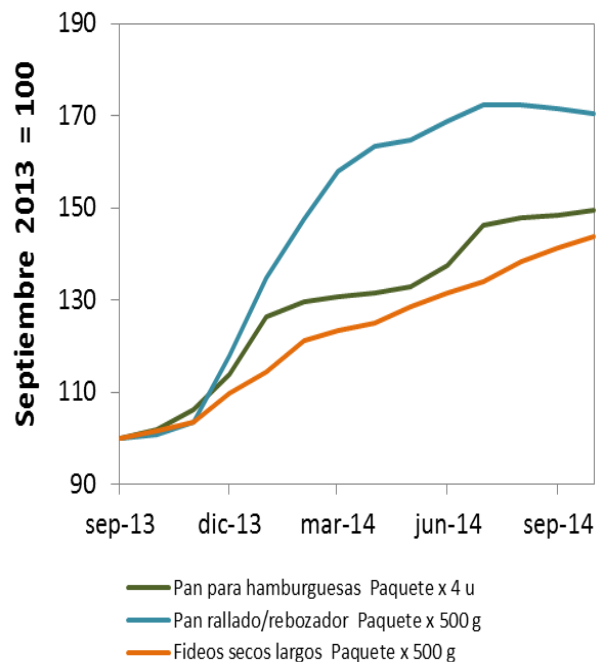
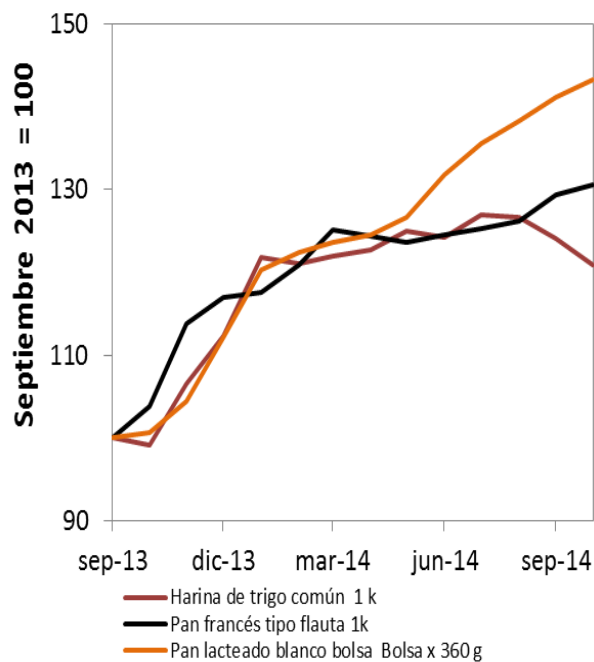
Producto	Unidad	Último precio disponible (nov-14)	Variación mensual (oct-14)	Variación trimestral (ago-14)	Variación anual (nov-13)
Harina 0000 FAS	\$/Kg	4,4	0,0% ↗	-15,5% ↓	-37,7% ↓
Harina 000 FAS	\$/Kg	3,4	-0,0% ↓	-19,5% ↓	-47,7% ↓
Harina FOB	USD/TN	452,6	-3,7% ↓	-6,7% ↓	-5,7% ↓
Trigo FAS -Bahía Blanca-	\$/TN	1301,4	1,3% ↗	-20,5% ↓	-50,6% ↓
Trigo FAS -Buenos Aires-	\$/TN	1273,3	-8,0% ↓	-22,2% ↓	-48,0% ↓
Ratio harina FAS / harina FOB		1,1	3,5% ↗	-11,6% ↓	-53,3% ↗
Ratio harina FAS / trigo FAS - Buenos Aires		3,5	9,5% ↗	10,2% ↗	10,9% ↗

Fuente: Bolsa de Cereales

Nota: precios promedios mensuales

**Precios al Consumidor**

**Precios principales productos IPC-CABA**



Fuente: IPC-CABA

**Tabla resumen: Precios principales productos IPC-CABA**

Producto	Unidad	Último precio disponible (oct-14)	Variación mensual (sep-14)	Variación trimestral (jul-14)	Variación anual (oct-13)
Pan francés tipo flauta	1k	23,5	0,9% ↑	4,2% ↑	25,7% ↑
Pan lacteado blanco bolsa	Bolsa x 360 g	18,9	1,5% ↑	5,7% ↑	42,3% ↑
Pan para hamburguesas	Paquete x 4 u	12,3	0,7% ↑	2,2% ↑	46,7% ↑
Pan rallado/rebozador	Paquete x 500 g	12,9	-0,6% ↓	-1,2% ↓	69,3% ↑
Facturas	12 u	40,3	2,1% ↑	2,6% ↑	18,9% ↑
Galletitas de agua	Paquete x 300g	12,2	3,3% ↑	10,5% ↑	64,5% ↑
Galletitas dulces sin relleno	Paquete x 400 g	15,3	4,0% ↑	11,7% ↑	52,7% ↑
Harina de trigo común	1 k	8,2	-2,6% ↓	-4,8% ↓	22,0% ↑
Fideos secos largos	Paquete x 500 g	11,3	1,7% ↑	7,2% ↑	41,6% ↑
Tapas para empanadas	330 g	11,3	1,0% ↑	7,8% ↑	45,5% ↑
Tapas para tartas bolsa	Bolsa x 400g	15,0	1,4% ↑	6,3% ↑	47,5% ↑
Pizza para llevar	1 u	61,1	-0,8% ↓	4,7% ↑	34,5% ↑

Fuente: IPC-CABA

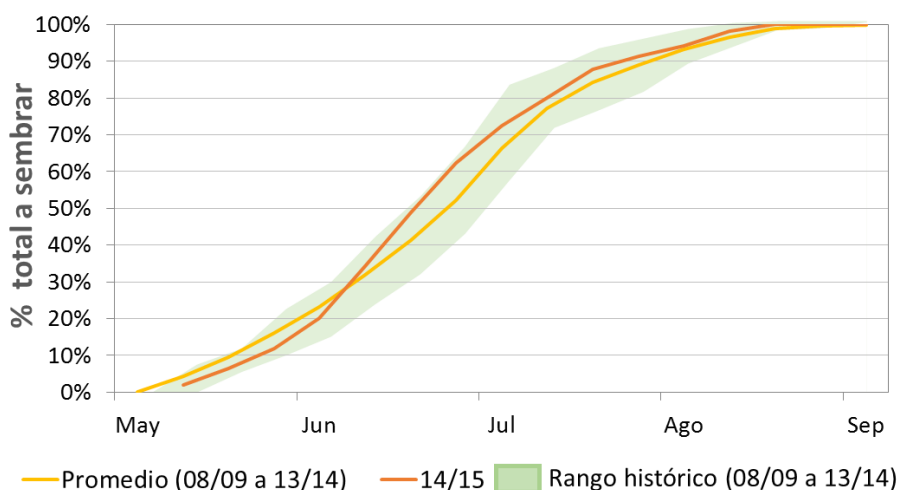
## Tabla resumen precios

	Unidad	Último precio disponible	Variación mensual	Variación trimestral	Variación anual
<b>Precios disponibles</b>					
		(nov-14)	(oct-14)	(ago-14)	(nov-13)
Bahía Blanca	\$/TN	1159,9	-11,6% ↓	-28,7% ↓	-55,9% ↓
Buenos Aires	\$/TN	1254,4	-9,5% ↓	-23,2% ↓	-49,6% ↓
Necochea	\$/TN	1162,7	-6,3% ↓	-25,3% ↓	-51,4% ↓
Ramallo	\$/TN	-	-	-	-
Rosario	\$/TN	1182,6	-2,9% ↓	-30,5% ↓	-48,7% ↓
San Lorenzo / San Martín	\$/TN	1271,8	-1,2% ↓	-22,5% ↓	-42,1% ↓
San Nicolás	\$/TN	-	-	-	-
<i>Fuente: Bolsa de Cereales</i>					
<b>FOB Puertos</b>					
		(nov-14)	(oct-14)	(ago-14)	(nov-13)
FOB puertos - Trigo*	USD/TN	256,8	-5,0% ↓	-15,9% ↓	-27,7% ↓
FOB Puertos - Trigo pan**	USD/TN	246,8	-4,9% ↓	-15,6% ↓	-20,2% ↓
Contrato activo- MATba	USD/TN	142,8	-6,3% ↓	-21,1% ↓	-51,2% ↓
FOB Puertos - Trigo / MATBA	%	0,8	0,0% ↑	0,1% ↑	0,6% ↑
<i>Fuente: Ministerio de Agricultura, Ganadería y Pesca y MATba</i>					
<b>Precios MATBA</b>					
		(nov-14)	(oct-14)	(ago-14)	(nov-13)
Diciembre 2014	USD/TN	142,1	-6,8% ↓	-21,6% ↓	-51,1% ↓
Enero 2015	USD/TN	140,8	-9,4% ↓	-21,9% ↓	-42,0% ↓
Febrero 2015	USD/TN	140,2	-7,9% ↓	-31,2% ↓	-42,5% ↓
Marzo 2015	USD/TN	152,8	0,3% ↑	-14,1% ↓	-39,3% ↓
Abril 2015	USD/TN	151,9	1,2% ↑	-15,3% ↓	-40,6% ↓
Mayo 2015	USD/TN	165,0	0,9% ↑	-6,7% ↓	-39,5% ↓
Junio 2015	USD/TN	161,0	0,0% ↑	-10,4% ↓	-36,2% ↓
Precio maíz/trigo		0,9	0,1% ↑	0,2% ↑	0,2% ↑
Precio soja/trigo		2,1	0,2% ↑	0,4% ↑	0,8% ↑
Precio cebada/trigo		1,0	0,1% ↑	0,2% ↑	0,5% ↑
<i>Fuente: Bloomberg</i>					
<b>Precios Kansas</b>					
		(nov-14)	(oct-14)	(ago-14)	(nov-13)
Diciembre 2014	USD/TN	199,4	6,2% ↑	1,0% ↑	-0,7% ↓
Marzo 2015	USD/TN	201,6	4,8% ↑	1,0% ↑	-2,2% ↓
Mayo 2015	USD/TN	204,2	4,6% ↑	1,0% ↑	-4,3% ↓
Julio 2015	USD/TN	206,4	4,3% ↑	1,0% ↑	-5,1% ↓
Septiembre 2015	USD/TN	209,6	3,8% ↑	1,0% ↑	-4,9% ↓
Diciembre 2015	USD/TN	214,0	3,4% ↑	1,0% ↑	-4,6% ↓
Marzo 2016	USD/TN	217,4	3,2% ↑	1,0% ↑	-5,3% ↓
Precio soja CBOT/trigo		1,9	0,0% ↑	1,0% ↑	-1,2% ↓
Precio maíz CBOT/trigo		0,7	0,0% ↑	1,0% ↑	0,3% ↑
Precio cebada ASE/trigo		1,5	0,1% ↑	1,0% ↑	-0,2% ↓
<i>Fuente: Bloomberg</i>					
<b>MATBA vs Kansas</b>					
		(nov-14)	(oct-14)	(ago-14)	(nov-13)
Contrato activo MATBA	USD/TN	142,1	-6,8% ↓	-21,6% ↓	-51,1% ↓
Contrato activo Kansas	USD/TN	199,4	6,2% ↑	-0,7% ↓	-16,6% ↓
Dif. Kansas vs MATBA	%	-0,3	-9,9% ↓	-19,1% ↓	-50,4% ↓
<i>Fuente: Bloomberg</i>					
<b>Subproductos (precios orientativos sobre vagón camión en Bs. As.)</b>					
		(nov-14)	(oct-14)	(ago-14)	(nov-13)
Harina 0000 FAS	\$/Kg	4,4	0,0% ↑	-15,5% ↓	-37,7% ↓
Harina 000 FAS	\$/Kg	3,4	-0,0% ↓	-19,5% ↓	-47,7% ↓
Harina FOB	USD/TN	452,6	-3,7% ↓	-6,7% ↓	-5,7% ↓
Trigo FAS -Bahía Blanca-	\$/TN	1301,4	1,3% ↑	-20,5% ↓	-50,6% ↓
Trigo FAS -Buenos Aires-	\$/TN	1273,3	-8,0% ↓	-22,2% ↓	-48,0% ↓
Ratio harina FAS / harina FOB		1,1	3,5% ↑	-11,6% ↓	-53,3% ↓
Ratio harina FAS / trigo FAS - Buenos Aires		3,5	9,5% ↑	10,2% ↑	10,9% ↑
<i>Fuente: Bolsa de Cereales</i>					
<b>Precios a consumidor final</b>					
		(oct-14)	(sep-14)	(jul-14)	(oct-13)
Pan francés tipo flauta	1k	23,51	0,9% ↑	4,2% ↑	25,7% ↑
Pan lacteado blanco bolsa	Bolsa x 360 g	18,86	1,5% ↑	5,7% ↑	42,3% ↑
Pan para hamburguesas	Paquete x 4 u	12,32	0,7% ↑	2,2% ↑	46,7% ↑
Pan rallado/rebozador	Paquete x 500 g	12,87	-0,6% ↓	-1,2% ↓	69,3% ↑
Facturas	12 u	40,26	2,1% ↑	2,6% ↑	18,9% ↑
Galletitas de agua	Paquete x 300g	12,17	3,3% ↑	10,5% ↑	64,5% ↑
Galletitas dulces sin relleno	Paquete x 400 g	15,3	4,0% ↑	11,7% ↑	52,7% ↑
Harina de trigo común	1 k	8,22	-2,6% ↓	-4,8% ↓	22,0% ↑
Fideos secos largos	Paquete x 500 g	11,27	1,7% ↑	7,2% ↑	41,6% ↑
Tapas para empanadas	330 g	11,29	1,0% ↑	7,8% ↑	45,5% ↑
Tapas para tartas bolsa	Bolsa x 400g	15	1,4% ↑	6,3% ↑	47,5% ↑
Pizza para llevar	1 u	61,11	-0,8% ↓	4,7% ↑	34,5% ↑
<i>Fuente: IPC-CABA</i>					

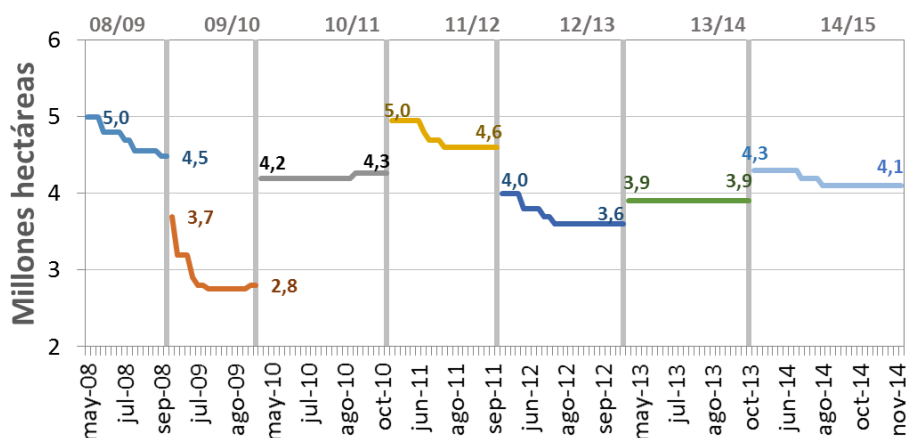
**Bloque producción**

**Estimaciones Bolsa de Cereales**

**Avance de siembra**



**Evolución estimaciones de siembra por campaña**

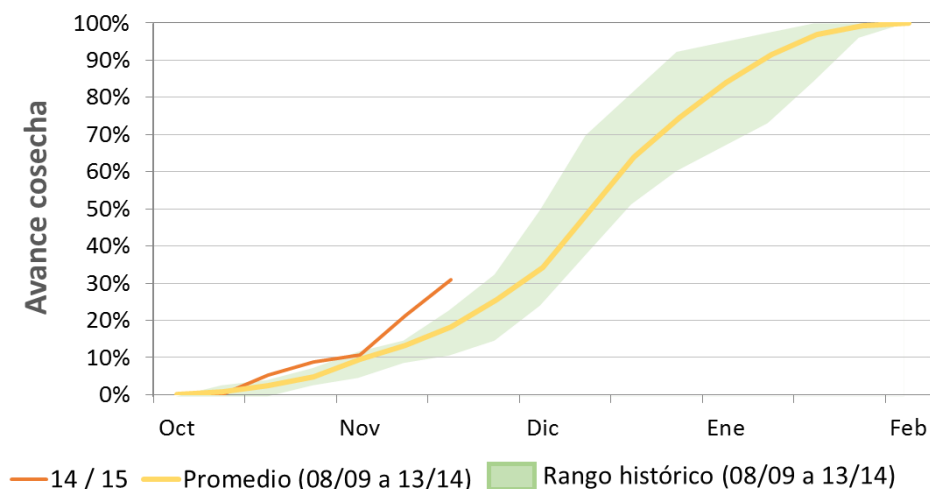


	Unidad	Último Dato (nov-14)	Variación mensual (oct-14)	Variación trimestral (ago-14)	Mismo mes, campaña pasada (nov-13)
Estimación siembra actual (14/15)	Mill. Hect.	4,1	0,0 →	0,0 →	0,2 ↑
Avance siembra (14/15)	%	100,0	0,0 →	0,0 →	0,0 →
Avance siembra promedio*	Mill. Hect.	4,1	0,0 →	0,0 →	0,2 ↑
Cierre campaña promedio*	%	100,0	0,0 →	0,5 ↑	0,0 →
	Mill. Hect.	3,9			

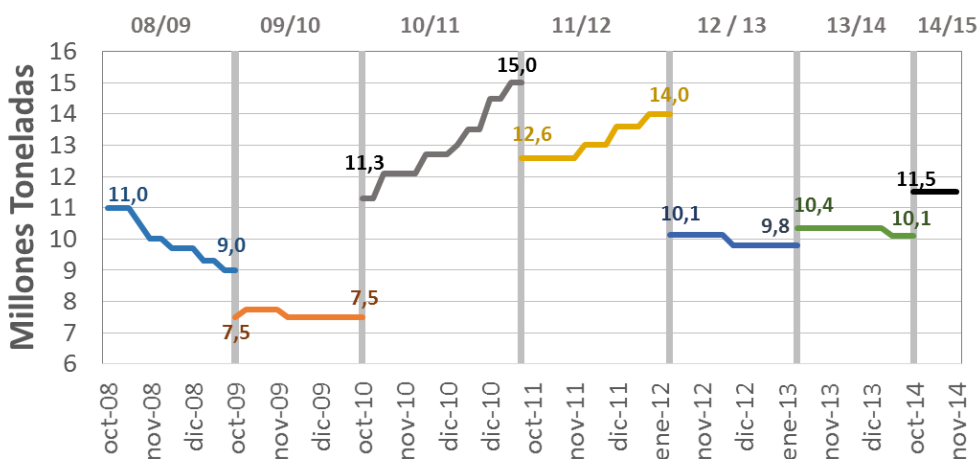
Fuente: Bolsa de Cereales

\*Promedio de 6 campañas pasadas

**Avance de cosecha**



**Evolución estimaciones de cosecha por campaña**

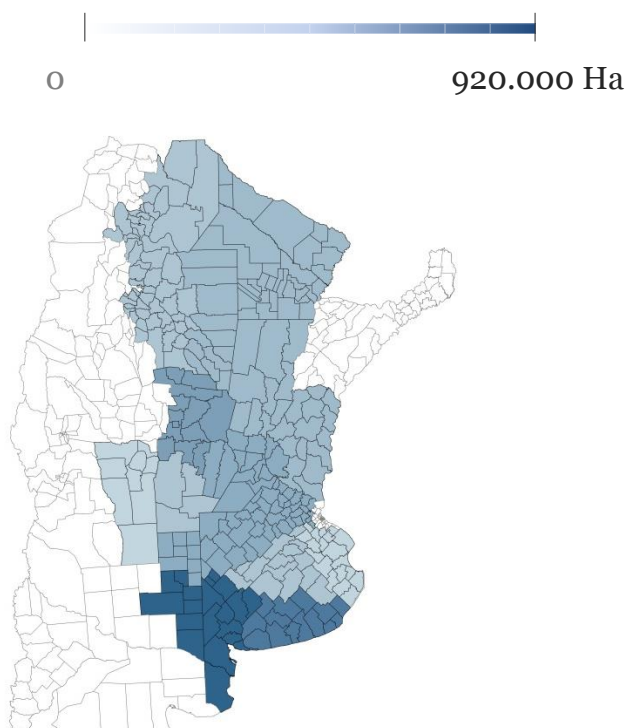


	Unidad	Último Dato (nov-14)	Variación mensual (oct-14)	Variación trimestral (ago-14)	Mismo mes, campaña pasada (nov-13)
Estimación cosecha actual (13/14)	Mill. Ton.	11,5	0,0 →	0,0 →	1,2 ↑
Avance cosecha (13/14)	%	31,0	31,0 ↑	31,0 ↑	11,3 ↑
Rinde esperado	Mill. Ton.	2,7			1,6 ↑
Avance cosecha promedio*	qq/ha	21,3			5,9 ↑
Cierre cosecha promedio*	%	18,1	18,1 ↑	18,1 ↑	0,0 →
	Mill. Ton.	10,9			

Fuente: Bolsa de Cereales

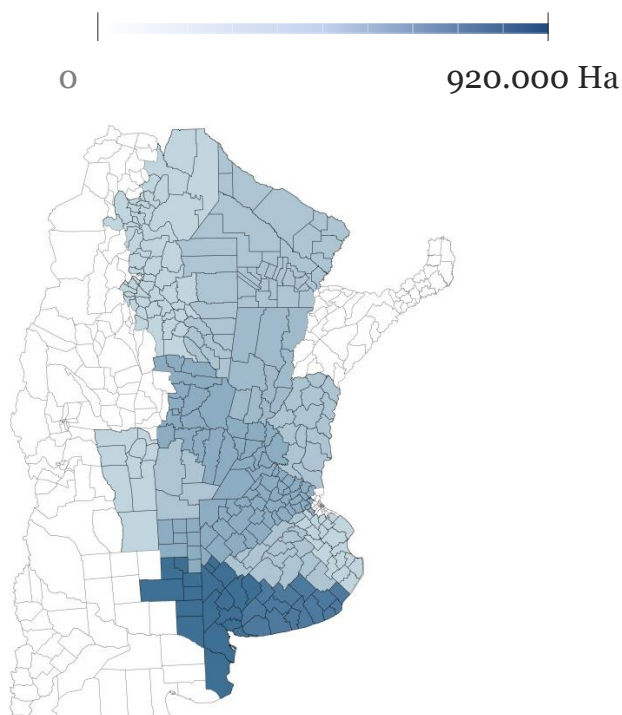
\*Promedio de 6 campañas pasadas

**Cosecha según zonas PAS 2014/2015**



Campaña 2014/15	Superficie miles de hectáreas	Variación frente anterior campaña en miles de hectáreas
Zona	(nov-14)	
I Noroeste	175	125
II Noreste	250	110
III Centro Norte Cba.	440	120
IV Sur Cba.	247	91
V Centro Norte Sante Fe	215	23
VI Núcleo Norte	371	56
VII Núcleo Sur	294	14
VIII Centro-Este Entre Ríos	200	20
IX N LP-OBA	380	80
X Centro Bs. As.	140	-25
XI Sur-Oeste Bs. As.	814	14
XII Sur-Este Bs. As.	610	-40
XIII Sur Litoral	5	1
XIV Cuenca Sal	50	-10
Otras	9	1
<b>Total</b>	<b>4.200</b>	<b>580</b>

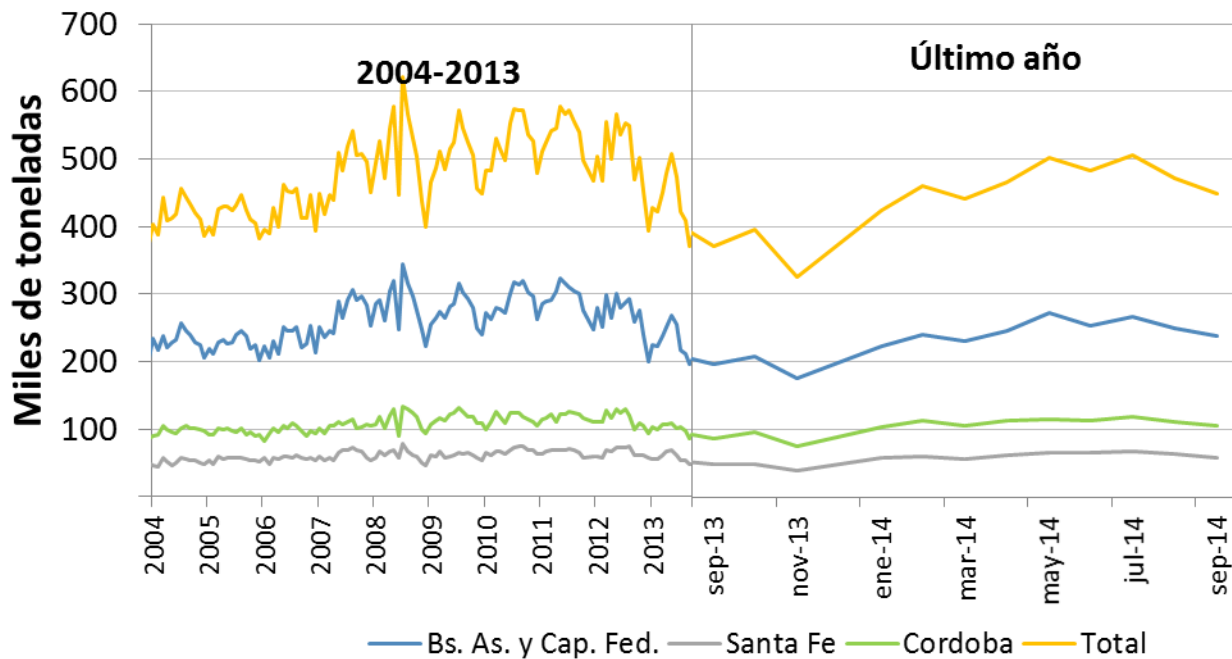
**Siembra según zonas PAS 2013/2014**



Campaña 2013/14	Superficie miles de hectáreas	Variación frente anterior campaña en miles de hectáreas
Zona	(nov-13)	
I Noroeste	50	-290
II Noreste	140	-50
III Centro Norte Cba.	320	55
IV Sur Cba.	156	26
V Centro Norte Sante Fe	192	32
VI Núcleo Norte	315	50
VII Núcleo Sur	280	40
VIII Centro-Este Entre Ríos	180	30
IX N LP-OBA	300	90
X Centro Bs. As.	165	25
XI Sur-Oeste Bs. As.	800	120
XII Sur-Este Bs. As.	650	-120
XIII Sur Litoral	4	1
XIV Cuenca Sal	60	10
Otras	8	1
<b>Total</b>	<b>3.620</b>	<b>-280</b>

Fuente: elaboración propia en base a Bolsa de Cereales

**Molienda**



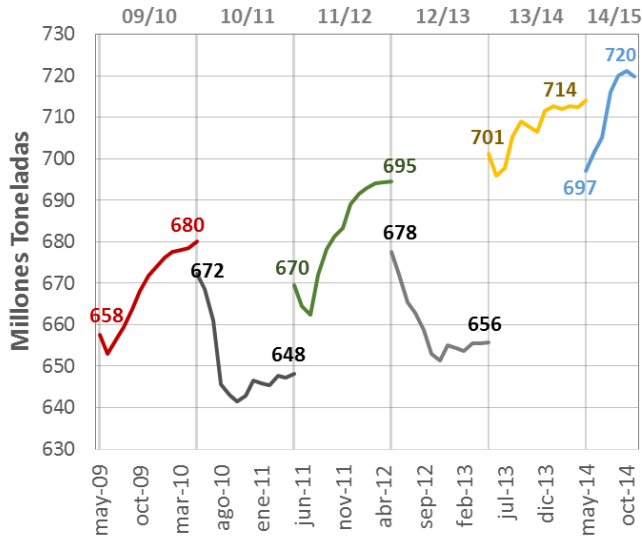
Fecha	Molienda en miles de toneladas						Variación frente mismo periodo año pasado					
	Bs. As. Y Cap. Fed.	Santa Fe	Córdoba	Entre Ríos	Otras provincias	Total	Bs. As. Y Cap. Fed.	Santa Fe	Córdoba	Entre Ríos	Otras provincias	Total
<b>Datos anuales</b>												
2004	2.771	613	1.183	175	278	5.020	-0,8%	-4,6%	6,5%	16,1%	3,3%	1,1%
2005	2.716	666	1.153	183	279	4.998	-2,0%	8,5%	-2,5%	4,7%	0,4%	-0,5%
2006	2.777	684	1.172	170	296	5.099	2,2%	2,8%	1,7%	-7,4%	6,0%	2,0%
2007	3.251	745	1.266	179	326	5.766	17,1%	8,8%	8,0%	5,2%	10,1%	13,1%
2008	3.411	741	1.366	223	382	6.124	4,9%	-0,4%	7,9%	24,9%	17,3%	6,2%
2009	3.307	732	1.409	220	369	6.038	-3,0%	-1,2%	3,2%	-1,6%	-3,4%	-1,4%
2010	3.480	814	1.383	257	388	6.322	5,2%	11,2%	-1,9%	16,8%	5,1%	4,7%
2011	3.518	788	1.416	258	410	6.390	1,1%	-3,3%	2,4%	0,7%	5,6%	1,1%
2012	3.230	790	1.379	231	419	6.049	-8,2%	0,3%	-2,6%	-10,5%	2,3%	-5,3%
2013	2.630	664	1.177	152	403	5.026	-18,6%	-15,9%	-14,6%	-34,2%	-3,9%	-16,9%
<b>Datos acumulados hasta septiembre</b>												
2003	2.130	486	837	113	207	3.773	-19,0%	-26,8%	-28,9%	-25,5%	-48,7%	-24,9%
2004	2.113	461	885	132	212	3.803	-0,8%	-5,1%	5,6%	16,5%	2,7%	0,8%
2005	2.072	505	875	140	209	3.801	-2,0%	9,4%	-1,1%	6,0%	-1,4%	-0,1%
2006	2.084	517	890	128	226	3.846	0,6%	2,5%	1,7%	-8,2%	7,9%	1,2%
2007	2.418	567	950	133	243	4.312	16,0%	9,6%	6,7%	3,8%	7,6%	12,1%
2008	2.664	586	1.055	178	300	4.782	10,2%	3,4%	11,0%	33,5%	23,2%	10,9%
2009	2.539	560	1.072	175	283	4.629	-4,7%	-4,5%	1,7%	-1,9%	-5,6%	-3,2%
2010	2.618	614	1.052	195	301	4.780	3,1%	9,7%	-1,9%	11,8%	6,4%	3,3%
2011	2.722	611	1.079	197	327	4.936	4,0%	-0,4%	2,5%	0,8%	8,7%	3,2%
2012	2.513	609	1.069	187	322	4.700	-7,7%	-0,4%	-0,9%	-4,8%	-1,5%	-4,8%
2013	2.085	526	916	122	314	3.963	-17,0%	-13,6%	-14,3%	-34,9%	-2,4%	-15,7%
2014	2.220	558	996	137	291	4.202	6,5%	6,1%	8,7%	12,1%	-7,4%	6,0%
<b>Datos del último mes disponible</b>												
sep-14	239	59	105	16	30	448	22,0%	23,1%	21,4%	39,2%	-2,3%	20,5%

Fuente: Ministerio de Agricultura, Ganadería y Pesca

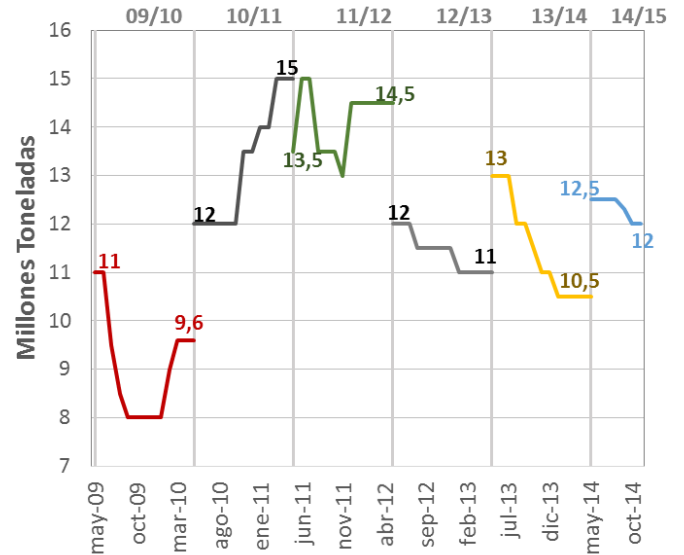


**Proyecciones USDA**

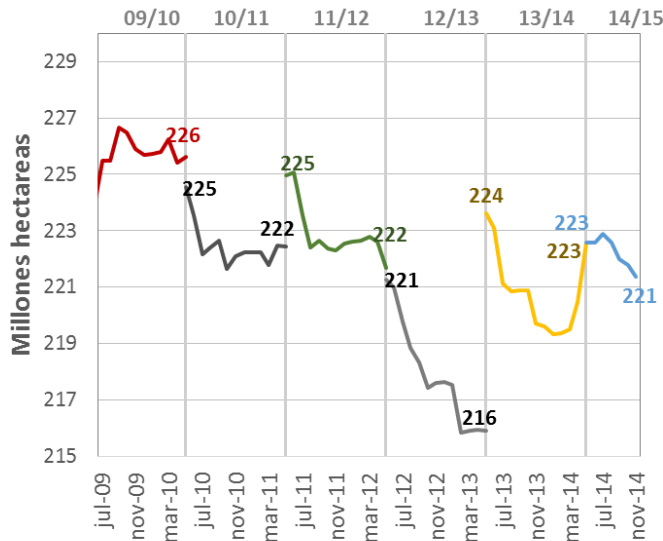
**Producción mundo**



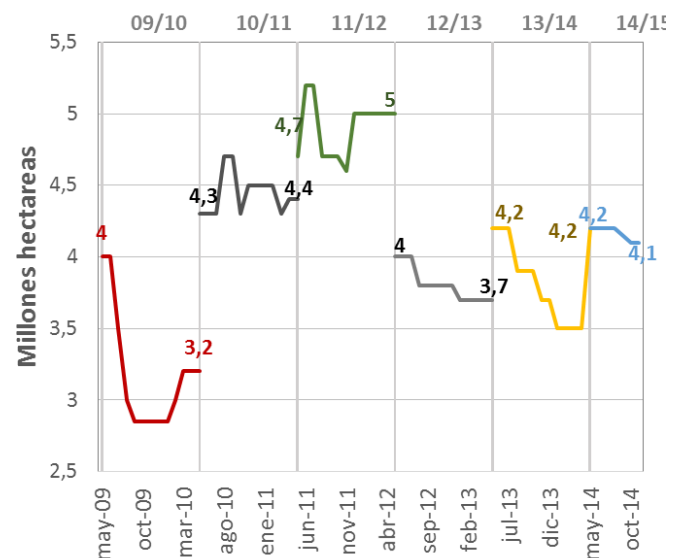
**Producción Argentina**



**Área mundo**



**Área Argentina**

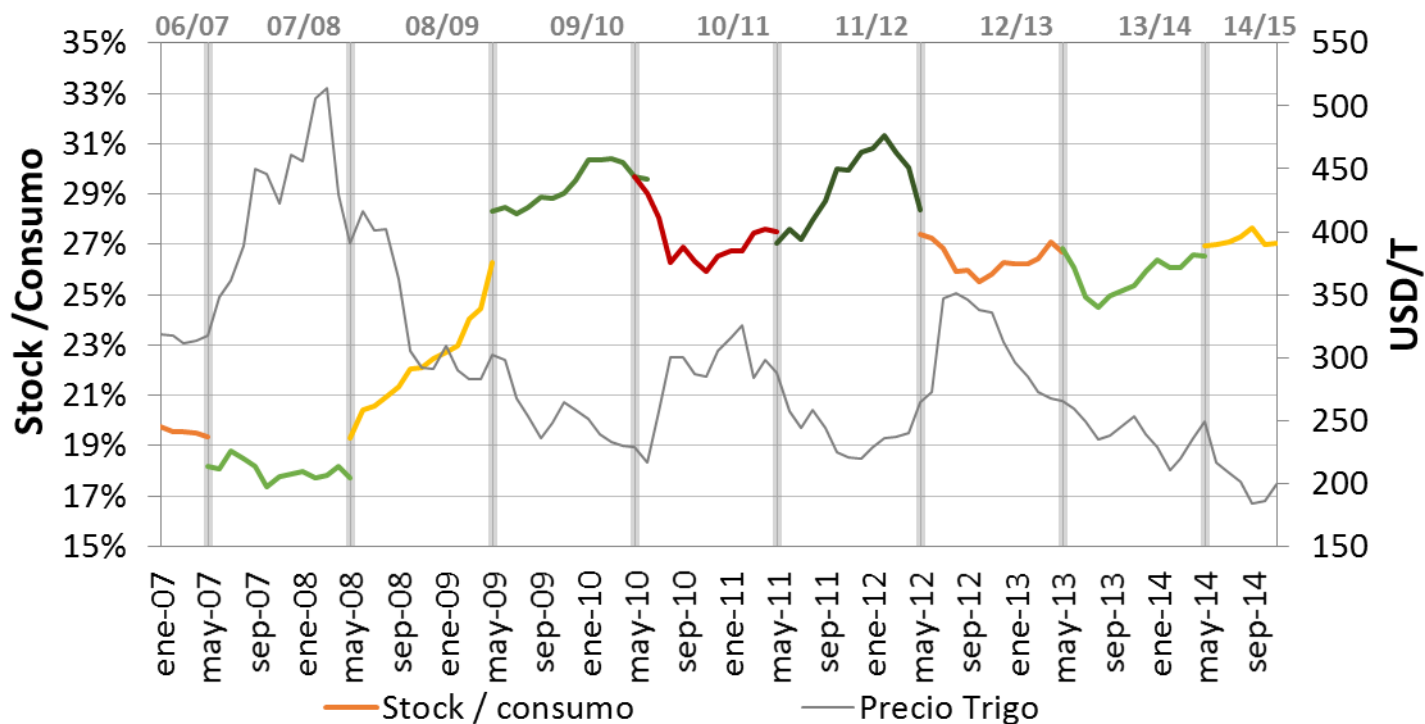


**Proyecciones globales del USDA**

País	Último dato disponible (nov-14)	Variación mensual (oct-14)	Variación trimestral (ago-14)	Campaña 2013/2014 (may-13)	Campaña 2012/2013 (may-12)
<b>Estimaciones de siembra (Millones de hectárea)</b>					
Mundo	221,4	-0,2% ↓	-0,5% ↓	-0,6% ↓	2,5% ↑
India	30,6	0,0% →	0,0% →	0,0% →	2,5% ↑
China	24,1	0,0% →	0,0% →	-0,4% ↓	-0,2% ↓
Rusia	23,8	0,0% →	0,0% →	0,0% →	11,5% ↑
EE.UU.	18,8	-0,2% ↓	0,3% ↑	1,0% ↑	-5,3% ↓
Australia	13,8	0,0% →	0,0% →	1,5% ↑	3,8% ↑
Kazajistán	11,7	-4,1% ↓	-7,9% ↓	-7,9% ↓	-5,6% ↓
Canadá	9,3	0,0% →	0,0% →	-5,1% ↓	-2,1% ↓
Pakistán	8,8	0,0% →	0,0% →	0,0% →	2,0% ↑
Ucrania	6,3	0,0% →	0,0% →	0,0% →	11,9% ↑
Argentina	4,1	0,0% →	-2,4% ↓	-2,4% ↓	10,8% ↑
<b>Estimaciones de producción (Millones de toneladas)</b>					
Mundo	719,9	-0,2% ↓	0,5% ↑	0,8% ↑	9,8% ↑
China	126,0	0,0% →	0,0% →	3,5% ↑	4,5% ↑
India	95,9	0,0% →	0,1% ↑	2,6% ↑	1,1% ↑
Rusia	59,0	0,0% →	0,0% →	13,3% ↑	56,4% ↑
EE.UU.	55,1	-0,5% ↓	-0,2% ↓	-4,9% ↓	-10,7% ↓
Canadá	27,5	0,0% →	-1,8% ↓	-26,7% ↓	1,1% ↑
Australia	24,0	-4,0% ↓	-7,7% ↓	-11,1% ↓	8,7% ↑
Pakistán	25,0	0,0% →	2,0% ↑	4,2% ↑	7,3% ↑
Ucrania	24,5	0,0% →	11,4% ↑	10,0% ↑	55,5% ↑
Kazajistán	12,0	-4,0% ↓	-11,1% ↓	-13,9% ↓	22,0% ↑
Argentina	12,0	0,0% →	-4,0% ↓	14,3% ↑	9,1% ↑
<b>Stocks finales (Millones de toneladas)</b>					
Mundo	192,9	0,2% ↑	-0,0% ↓	3,4% ↑	7,1% ↑
China	63,0	-0,5% ↓	-0,5% ↓	8,2% ↑	7,2% ↑
India	16,3	0,0% →	0,0% →	-8,6% ↓	-32,6% ↓
EE.UU.	17,5	-1,5% ↓	-2,9% ↓	10,5% ↑	-11,9% ↓
Canadá	6,0	-1,3% ↓	-11,5% ↓	-39,4% ↓	14,2% ↑
Rusia	6,9	-8,0% ↓	-16,1% ↓	14,4% ↑	27,5% ↑
Australia	6,1	6,6% ↑	6,6% ↑	12,1% ↑	44,5% ↑
Ucrania	6,2	0,0% →	26,7% ↑	57,1% ↑	180,2% ↑
Argentina	2,4	0,0% →	-7,7% ↓	-12,4% ↓	211,7% ↑
Pakistán	2,1	-12,7% ↓	-0,5% ↓	-11,2% ↓	-42,1% ↓
Kazajistán	2,2	0,0% →	-8,4% ↓	4,8% ↑	-25,3% ↓

Fuente: USDA

**Relación Stock Consumo Global**



	Último dato disponible (nov-14)	Variación mensual (oct-14)	Variación trimestral (ago-14)	Campaña pasada (may-14)
Precio Kansas primer contrato activo - prom. Men. (USD/TN)	199,4	7,3% ↑	-0,8% ↓	-20,1% ↓
Stock final mundo (Ton)	192,9	0,2% ↑	-0,0% ↓	3,4% ↑
Consumo mundo (Ton)	712,7	-0,2% ↓	0,8% ↑	1,4% ↑
<b>Relación Stock final/Consumo</b>				
Mundo	0,3	0,4% ↑	-0,9% ↓	0,5% ↑
EE.UU.	0,5	-1,5% ↓	-4,9% ↓	14,0% ↑
Argentina	0,4	0,0% →	-7,7% ↓	-13,8% ↓
Australia	0,9	6,6% ↑	6,6% ↑	14,6% ↑
Canadá	0,6	-2,1% ↓	-12,2% ↓	-31,0% ↓
China	0,5	-0,5% ↓	-2,1% ↓	7,8% ↑
Pakistán	0,1	-12,7% ↓	-3,3% ↓	-14,7% ↓
India	0,2	-0,0% ↓	-0,1% ↓	-9,2% ↓
Rusia	0,2	-8,5% ↓	-17,3% ↓	11,1% ↑
Kazajistán	0,3	1,5% ↑	-7,0% ↓	6,3% ↑
Ucrania	0,5	0,0% →	26,7% ↑	50,5% ↑

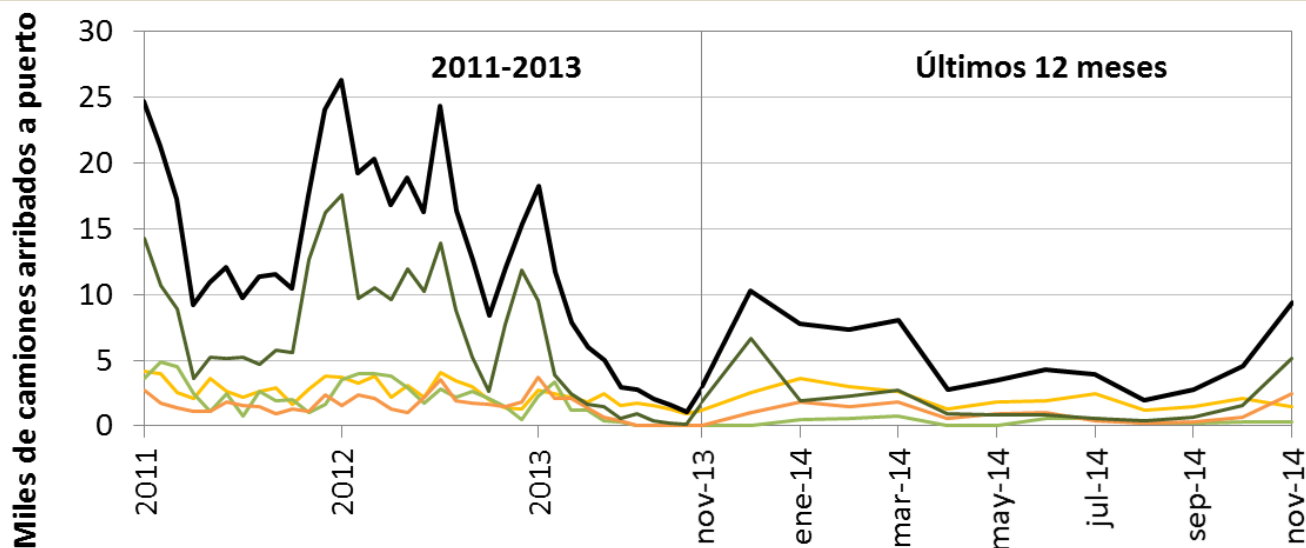
Fuente: USDA y Reuters

## Tabla resumen producción

Concepto	Unidad	Último dato disponible	Variación mensual	Variación trimestral	Variación anual
<b>Estimación Bolsa de Cereales</b>					
		(nov-14)	(oct-14)	(ago-14)	(nov-13)
Estimación siembra actual (14/15)	Mill. Hect.	4,1	0,0 ↑	0,0 ↓	0,2 ↑
Avance siembra (14/15)	%	100,0	0,0 ↑	0,0 ↓	0,0 ↓
Avance siembra promedio*	Mill. Hect.	4,1	0,0 ↑	0,0 ↓	0,2 ↑
Cierre campaña promedio*	%	100,0	0,0 ↑	0,5 ↑	0,0 ↓
	Mill. Hect.	3,9	0,0 ↑	0,0 ↓	0,0 ↓
<i>Fuente: Bolsa de Cereales</i>					
<i>*Promedio de 6 campañas pasadas</i>					
<b>Estimación cosecha actual (13/14)</b>					
		(nov-14)	(oct-14)	(ago-14)	(nov-13)
Estimación cosecha actual (13/14)	Mill. Ton.	11,5	0,0 ↓	0,0 ↓	1,2 ↑
Avance cosecha (13/14)	%	31,0	31,0 ↑	31,0 ↑	11,3 ↑
	Mill. Ton.	2,7	0,0 ↓	0,0 ↓	1,6 ↑
Rinde esperado	qq/ha	21,3	0,0 ↓	0,0 ↓	5,9 ↑
Avance cosecha promedio*	%	18,1	18,1 ↑	18,1 ↑	0,0 ↓
Cierre cosecha promedio*	Mill. Ton.	10,9	0,0 ↓	0,0 ↓	0,0 ↓
<i>Fuente: Bolsa de Cereales</i>					
<i>*Promedio de 6 campañas pasadas</i>					
<b>Molienda</b>					
		(sep-14)	(ago-14)	(jun-14)	(sep-13)
<b>Total</b>	<b>Miles Ton.</b>	448	-5,1% ↓	-7,4% ↑	20,5% ↑
Bs. As. Y Cap. Fed.	Miles Ton.	239	-4,1% ↑	-5,9% ↑	22,0% ↑
Santa Fe	Miles Ton.	59	-9,3% ↑	-11,1% ↑	23,1% ↑
Córdoba	Miles Ton.	105	-4,8% ↑	-7,3% ↑	21,4% ↑
Entre Ríos	Miles Ton.	16	-5,2% ↑	-6,2% ↑	39,2% ↑
Otras provincias	Miles Ton.	30	-4,6% ↑	-11,9% ↑	-2,3% ↓
<i>Fuente: Ministerio de Agricultura, Ganadería y Pesca</i>					
<b>USDA: proyecciones área</b>					
		(nov-14)	(oct-14)	(ago-14)	(may-14)
<b>Mundo</b>	<b>Mill. Hect.</b>	221	-0,2% ↓	-0,5% ↓	-0,6% ↓
Mundo	Mill. Hect.	31	0,0% ↑	0,0% →	0,0% →
India	Mill. Hect.	24	0,0% ↑	0,0% →	-0,4% ↓
China	Mill. Hect.	24	0,0% ↑	0,0% →	0,0% →
Rusia	Mill. Hect.	19	-0,2% ↓	0,3% ↑	1,0% ↑
EE.UU.	Mill. Hect.	14	0,0% ↑	0,0% →	1,5% ↑
Australia	Mill. Hect.	12	-4,1% ↓	-7,9% ↓	-7,9% ↓
Kazajistán	Mill. Hect.	9	0,0% ↑	0,0% →	-5,1% ↓
Canadá	Mill. Hect.	9	0,0% ↑	0,0% →	0,0% →
Pakistán	Mill. Hect.	6	0,0% ↑	0,0% →	0,0% →
Ucrania	Mill. Hect.	4	0,0% ↑	-2,4% ↓	-2,4% ↓
<i>Fuente: USDA</i>					
<b>USDA: proyecciones producción</b>					
		(nov-14)	(oct-14)	(ago-14)	(may-13)
<b>Mundo</b>	<b>Mill. Ton.</b>	720	-0,2% ↓	0,5% ↑	0,8% ↑
China	Mill. Ton.	126	0,0% ↑	0,0% →	3,5% ↑
India	Mill. Ton.	96	0,0% ↑	0,1% ↑	2,6% ↑
Rusia	Mill. Ton.	59	0,0% ↑	0,0% →	13,3% ↑
EE.UU.	Mill. Ton.	55	-0,5% ↓	-0,2% ↓	-4,9% ↓
Canadá	Mill. Ton.	28	0,0% ↑	-1,8% ↓	-26,7% ↓
Australia	Mill. Ton.	24	-4,0% ↓	-7,7% ↓	-11,1% ↓
Pakistán	Mill. Ton.	25	0,0% ↑	2,0% ↑	4,2% ↑
Ucrania	Mill. Ton.	25	0,0% ↑	11,4% ↑	10,0% ↑
Kazajistán	Mill. Ton.	12	-4,0% ↓	-11,1% ↓	-13,9% ↓
Argentina	Mill. Ton.	12	0,0% ↑	-4,0% ↓	14,3% ↑
<i>Fuente: USDA</i>					
<b>USDA: Stocks finales</b>					
		(nov-14)	(oct-14)	(ago-14)	(may-13)
<b>Mundo</b>	<b>Mill. Ton.</b>	193	0,2% ↑	-0,0% ↓	3,4% ↑
China	Mill. Ton.	63	-0,5% ↓	-0,5% ↓	8,2% ↑
India	Mill. Ton.	16	0,0% →	0,0% →	-8,6% ↓
EE.UU.	Mill. Ton.	18	-1,5% ↓	-2,9% ↓	10,5% ↑
Canadá	Mill. Ton.	6	-1,3% ↓	-11,5% ↓	-39,4% ↓
Rusia	Mill. Ton.	7	-8,0% ↓	-16,1% ↓	14,4% ↑
Australia	Mill. Ton.	6	6,6% ↑	6,6% ↑	12,1% ↑
Ucrania	Mill. Ton.	6	0,0% →	26,7% ↑	57,1% ↑
Argentina	Mill. Ton.	2	0,0% →	-7,7% ↓	-12,4% ↓
Pakistán	Mill. Ton.	2	-12,7% ↓	-0,5% ↓	-11,2% ↓
Kazajistán	Mill. Ton.	2	0,0% →	-8,4% ↓	4,8% ↑
<i>Fuente: USDA</i>					
<b>USDA: Precio - Stock/Consumo</b>					
		(nov-14)	(oct-14)	(ago-14)	(may-14)
Precio Kansas primer contrato activo - prom. Men. (LUSD/TN)		199	7,3% ↑	-0,8% ↓	-20,1% ↓
Stock final mundo	Mill. Ton.	193	0,2% ↑	-0,0% ↓	3,4% ↑
Consumo mundo	Mill. Ton.	713	-0,2% ↓	0,8% ↑	1,4% ↑
<b>Relación stock / consumo</b>					
Mundo		0,3	0,4% ↑	-0,9% ↓	0,5% ↑
EE.UU.		0,5	-1,5% ↓	-4,9% ↓	14,0% ↑
Argentina		0,4	0,0% →	-7,7% ↓	-13,8% ↓
Australia		0,9	6,6% ↑	6,6% ↑	14,6% ↑
Canadá		0,6	-2,1% ↓	-12,2% ↓	-31,0% ↓
China		0,5	-0,5% ↓	-2,1% ↓	7,8% ↑
Pakistán		0,1	-12,7% ↓	-3,3% ↓	-14,7% ↓
India		0,2	-0,0% ↓	-0,1% ↓	-9,2% ↓
Rusia		0,2	-8,5% ↓	-17,3% ↓	11,1% ↑
Kazajistán		0,3	1,5% ↑	-7,0% ↓	6,3% ↑
Ucrania		0,5	0,0% →	26,7% ↑	50,5% ↑
<i>Fuente: USDA y Reuters</i>					

**Bloque Comercialización**

**Camiones arribados a puerto (mensuales)**



— Buenos Aires — Puertos de Necochea — Puertos de Bahía Blanca — Rosario y zona — Total

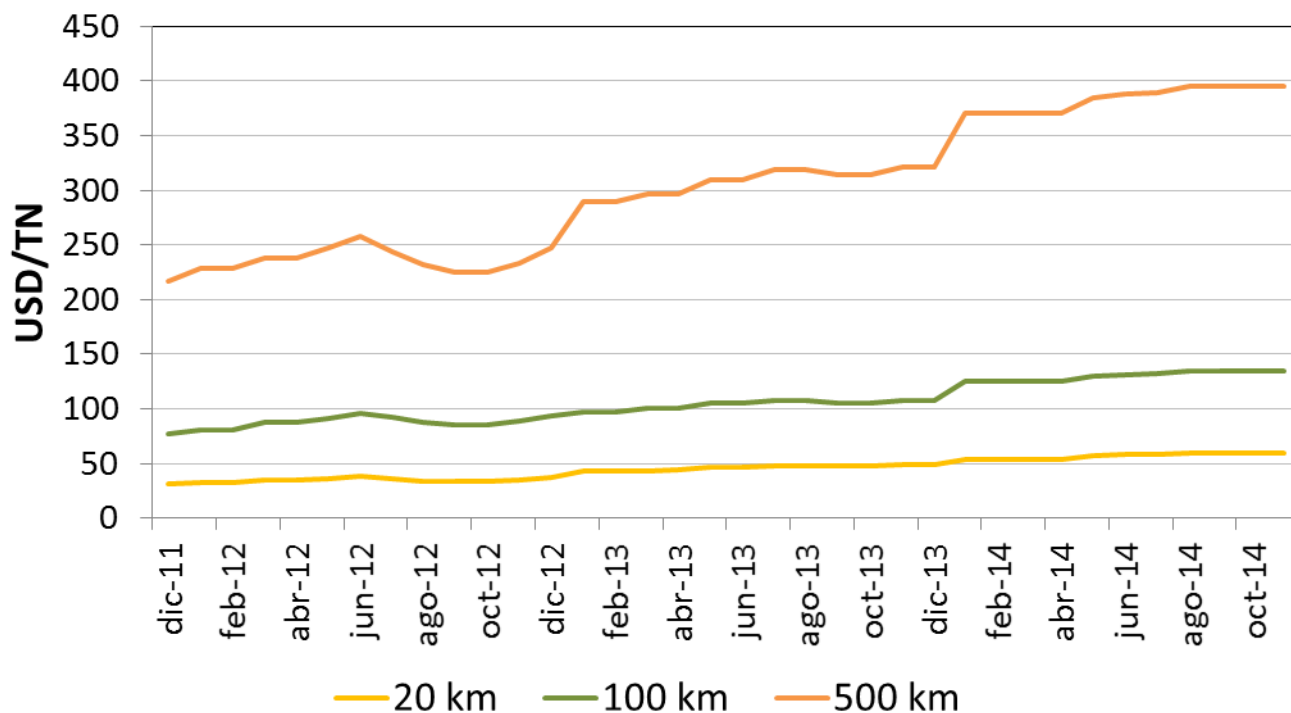
Camiones arribados a puerto y molinos	Último dato disponible	Variación mensual	Variación trimestral	Variación anual
	(nov-14)	(oct-14)	(ago-14)	(nov-13)
<b>Total puertos</b>	<b>5.124</b>	<b>390,3% ↑</b>	<b>2294,4% ↑</b>	576,0% ↑
Rosario y zona	3.058	1677,9% ↑	13800,0% ↑	303,4% ↑
Buenos Aires				→
Necochea	300	-1,0% ↓	57,1% ↑	→
Bahía Blanca	1.480	159,6% ↑	147900,0% ↑	
<b>Total molinos</b>	<b>3.802</b>	<b>11,6% ↑</b>	<b>115,7% ↑</b>	<b>74,2% ↑</b>
Rosario y zona	1.817	39,8% ↑	384,5% ↑	78,8% ↑
Buenos Aires	1.174	-43,1% ↓	1,4% ↑	0,7% ↑
Necochea	0			
Bahía Blanca	811	1702,2% ↑	252,6% ↑	81000,0% ↑

Fuente: Williams entregas

Nota: cantidad de camiones arribados por mes

**Fletes**

**Terrestre: nacional en granel**



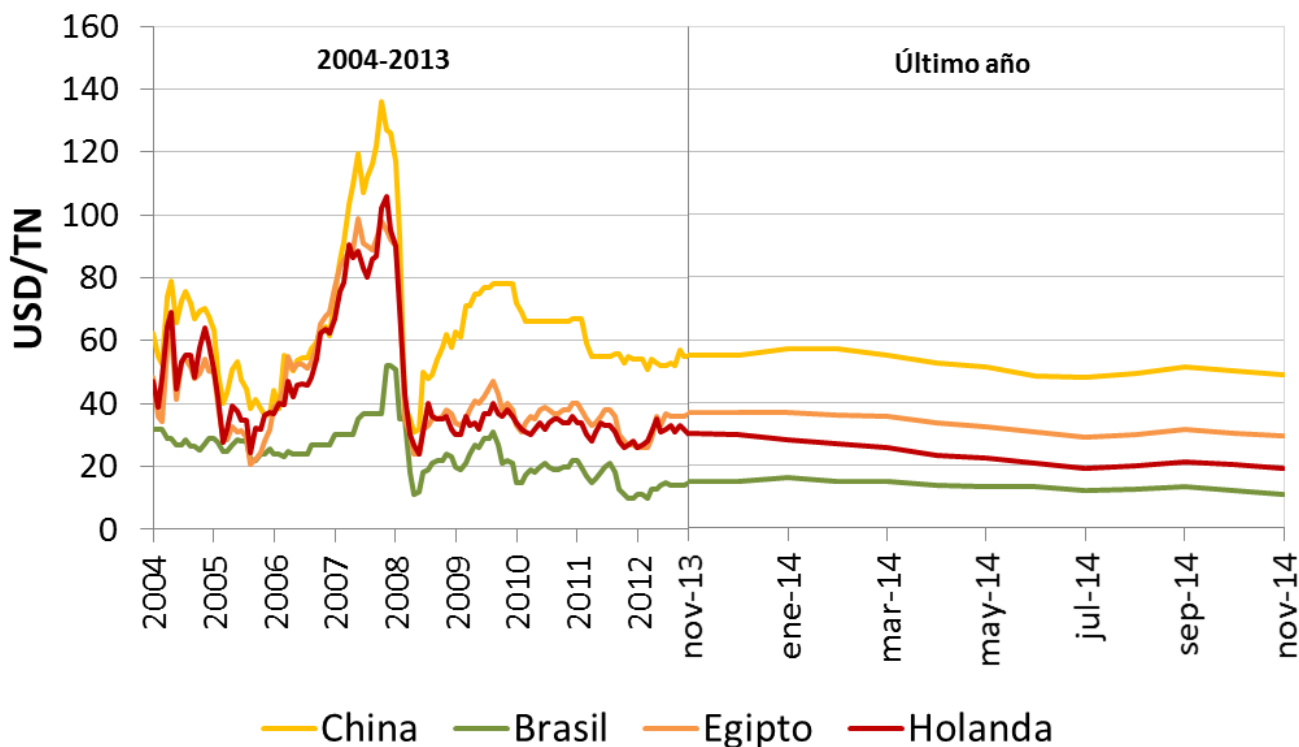
Nota: precios en promedios mensuales

Distancia (USD/TN)	Último dato disponible (nov-14)	Variación mensual (oct-14)	Variación trimestral (ago-14)	Variación anual (nov-13)
20	59,5	0,0% →	0,0% →	21,4% ↑
100	135	0,0% →	0,0% →	25,0% ↑
500	395	0,0% →	0,0% →	23,1% ↑

Fuente: Ministerio de Agricultura, Ganadería y Pesca

Nota: transporte de carga con capacidad 30 Ton. Precios en promedios mensuales.

**Marítimos desde puerto argentino a diferentes destinos**



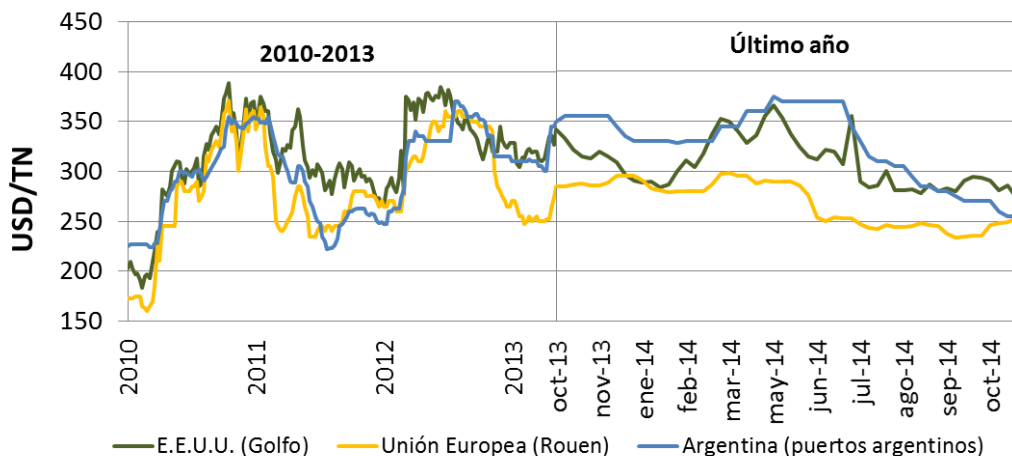
Destino (USD/TN)	Último dato disponible (nov-14)	Variación mensual (oct-14)	Variación trimestral (ago-14)	Variación anual (nov-13)
China (1)	49	-3,1% ↓	-0,7% ↓	-11,4% ↓
Brasil	11	-12,5% ↓	-14,3% ↓	-30,0% ↓
Egipto (1)	29	-2,5% ↓	-1,7% ↓	-20,9% ↓
Holanda (2)	19	-6,4% ↓	-5,0% ↓	-36,7% ↓

Fuente: Ministerio de Agricultura, Ganadería y Pesca

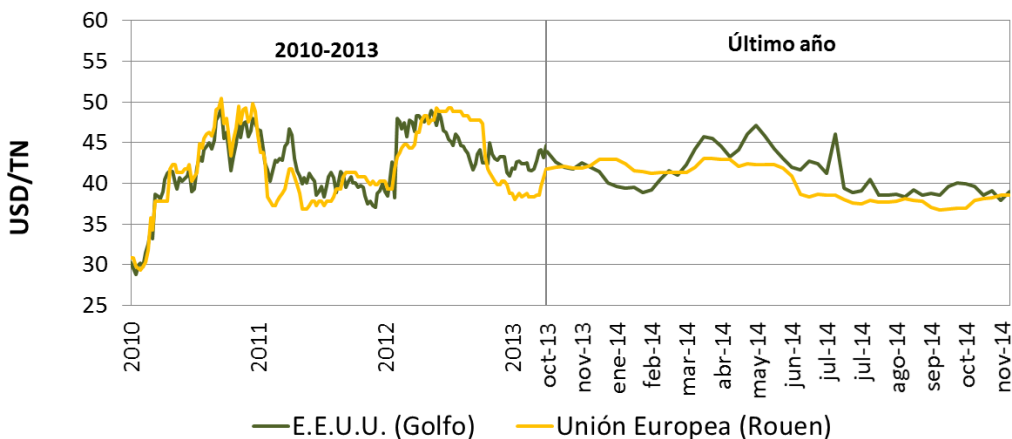
Nota: Porte: (1) Aprox. 50.000 / 65.000 TM. De carga - (2) Aprox. 30.000 / 45.000 TM. De Carga. Precios en promedios mensuales.

**Análisis de principales competidores en Brasil**

**Precios FOB**



**Impuestos de internación en Brasil**



Nota: no incluye cupos de embarques sin arancel externo común

Origen	Último dato disponible	Variación mensual	Variación trimestral	Variación anual
<b>Impuestos de internación al mercado brasileño</b>				
	(nov-14)	(oct-14)	(ago-14)	(nov-13)
EE.UU.	39	2,3% ↑	-1,2% ↓	-8,5% ↓
Union Europea	38	3,5% ↑	-1,9% ↓	-8,6% ↓
<b>Precio FOB</b>				
	(nov-14)	(oct-14)	(ago-14)	(nov-13)
EE.UU. (Golfo)	282	-2,9% ↓	-1,5% ↓	-11,2% ↓
Union Europea (Rouen)	251	5,5% ↑	-12,4% ↓	-12,6% ↓
Argentina*	256	-5,4% ↓	-10,4% ↓	-27,8% ↓

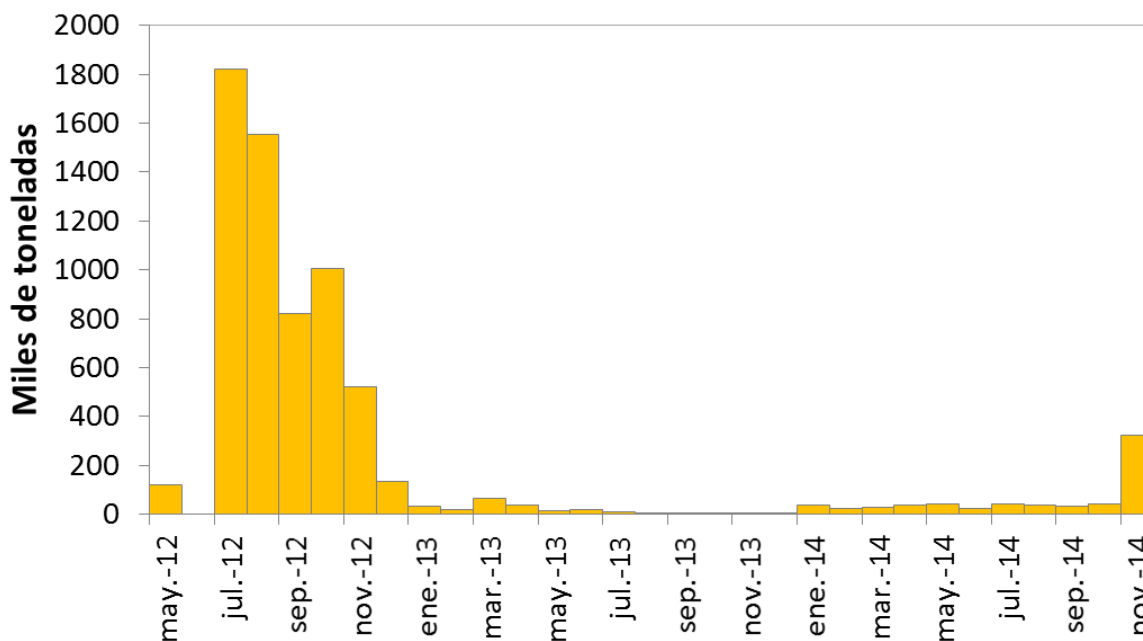
Fuente: Ministerio de Agricultura, Ganadería y Pesca

\*Trigo a granel con hasta un 15% embolsado. Según circular N° 906

Nota: valores en promedios mensuales



**ROEs aprobados**



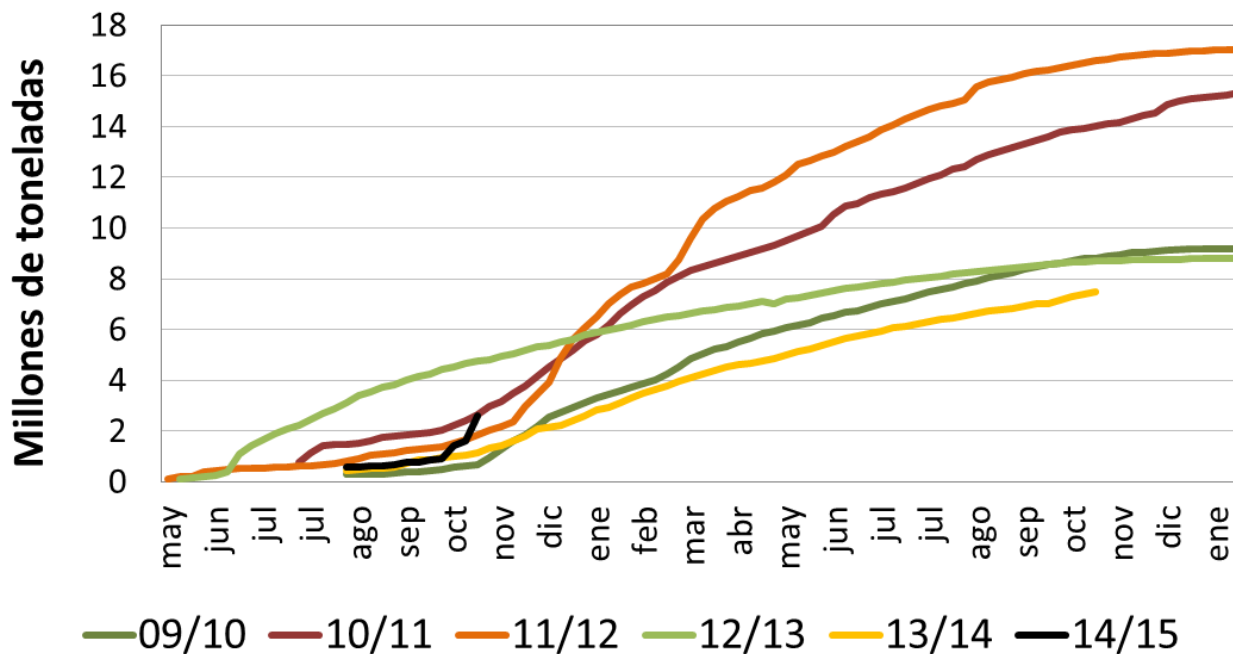
Producto (en Miles de toneladas)	Último mes (nov-14)	Variación anual (nov-13)	Últimos tres meses	Variación anual
<b>Total ROEs</b>	<b>322,2</b>	<b>1,4</b> 22493,7% ↑	<b>398,3</b>	<b>6,4</b> 6159,3% ↑
Trigo	ROE 45: 48,6	0,0	49,7	0,0 ↑
	ROE 365: 230,4	0,0	230,4	0,0
Harina de trigo	ROE 45: 30,1	0,0	81,2	0,0
	ROE 180: 9,8	0,0	20,0	0,0
Subproductos de Trigo	ROE 45: 3,3	1,4	16,1	6,4
	ROE 180: 0,0	0,0	0,9	0,0

Fuente: UCESCI

Nota: valores mensuales

**Compras del sector industrial y exportador**

**Acumuladas del sector Industrial y exportador**



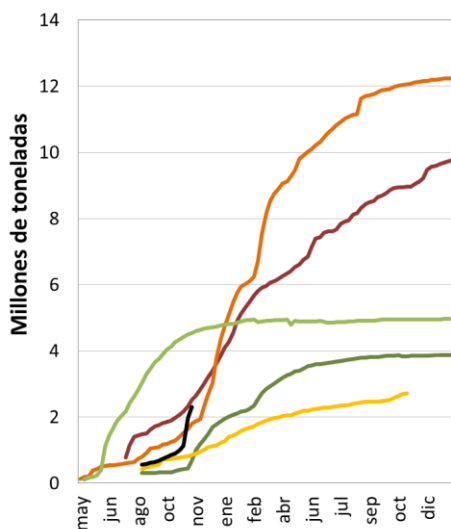
Campaña (en miles Ton)	Total Comprado	Total a fijar	Total fijado	% fijado/a fijar
2010/11	3.152	423	59	14%
2011/12	2.370	375	35	9%
2012/13	4.935	351	91	26%
2013/14	1.427	304	29	9%
2014/15	2.305	794	46	6%

Fuente: Ministerio de Agricultura, Ganadería y Pesca

Datos al 19/11/2014

**Compras acumuladas del sector**

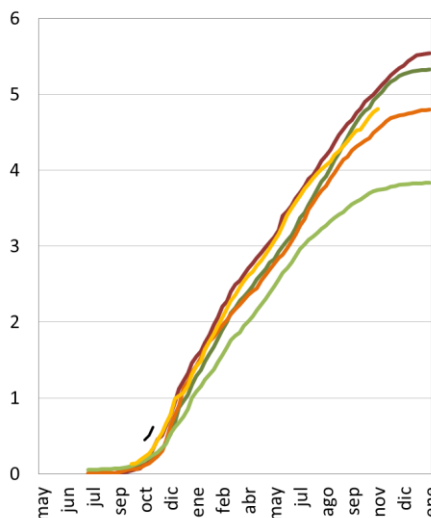
**exportado**



— Campaña 09/10 — Campaña 10/11 — Campaña 11/12 — Campaña 12/13 — Campaña 13/14 — Campaña 14/15

**Compras acumuladas del sector**

**industrial**



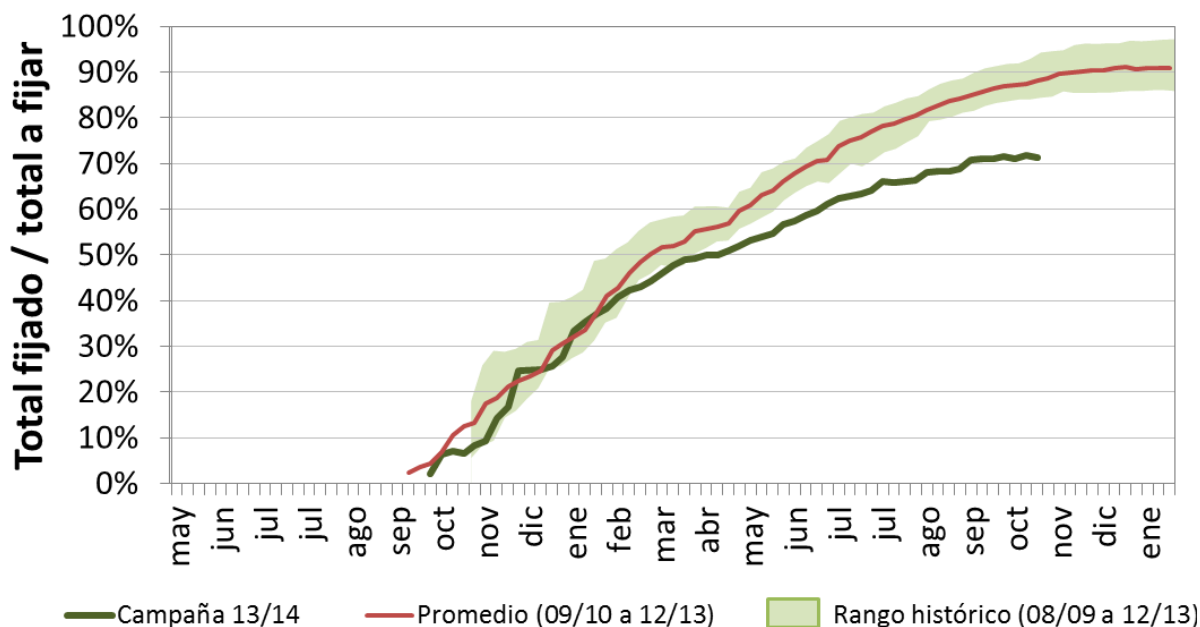
Campaña (en miles Ton)	Total Comprado	Total a fijar	Total fijado	% fijado/a fijar
2010/11	2.648	191	8	4%
2011/12	1.942	121	2	2%
2012/13	4.595	199	28	14%
2013/14	890	148	5	4%
2014/15	2.305	794	46	6%

Fuente: Ministerio de Agricultura, Ganadería y Pesca  
Datos al 19/11/2014

Campaña (en miles Ton)	Total Comprado	Total a fijar	Total fijado	% fijado/a fijar
2010/11	504	233	51	22%
2011/12	428	254	33	13%
2012/13	340	152	63	42%
2013/14	537	156	23	15%
2014/15	-	0	0	0%

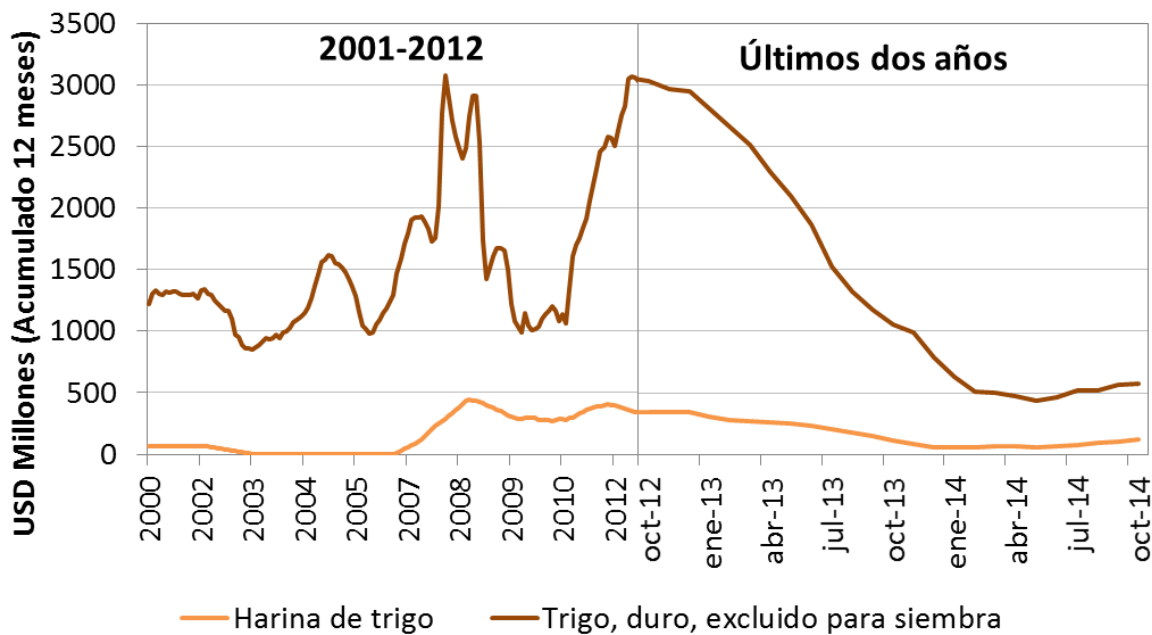
Fuente: Ministerio de Agricultura, Ganadería y Pesca  
Datos al 19/11/2014

**Total fijado / total a fijar**



**Comercio exterior**

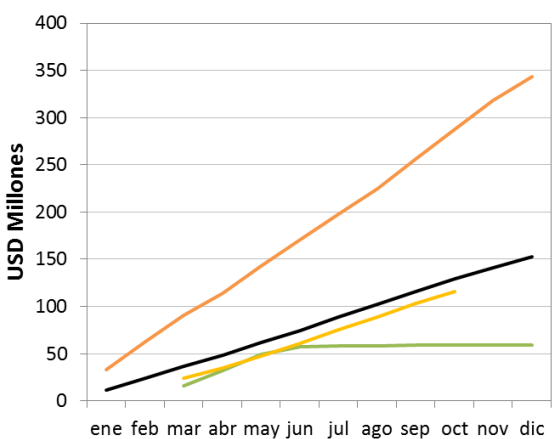
**Evolución mensual exportaciones**



Producto (USD Millones)	Último mes	Variación mensual	Variación trimestral	Variación anual
	(oct-14)	(sep-14)	(jul-14)	(oct-13)
<b>Total</b>	<b>26,0</b>	<b>-55,2% ↓</b>	<b>-61,2% ↓</b>	-
Harina de trigo	13,0	-7,1% ↓	-7,1% ↓	-
Trigo, duro, excluido para siembra	13,0	-70,5% ↓	-75,5% ↓	-

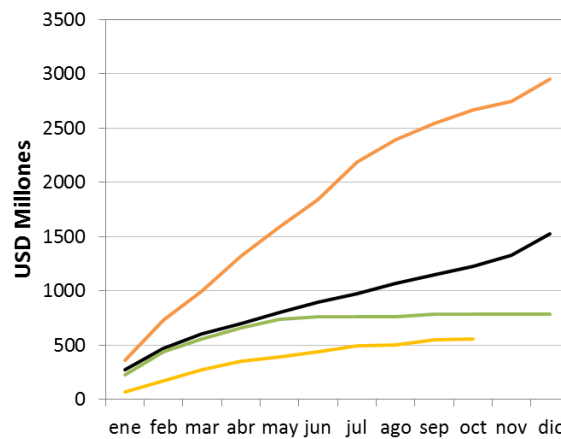
Fuente: INDEC

**Exportaciones acumuladas por año de harina de trigo**



— Promedio (2000-2011) — 2012 — 2013 — 2014

**Exportaciones acumuladas por año de trigo duro**



— Promedio (2000-2011) — 2012 — 2013 — 2014

**Proyecciones de exportaciones globales del USDA**

País	Último dato disponible (nov-14)	Variación mensual (oct-14)	Variación trimestral (ago-14)	Campaña 2013/2014 (may-13)	Campaña 2012/2013 (may-12)
<b>Exportaciones</b>					
Mundo	154,9	-0,7% ↓	2,1% ↑	-4,4% ↓	12,8% ↑
EE.UU.	25,2	0,0% →	0,0% →	-22,0% ↓	-9,8% ↓
Rusia	22,5	0,0% →	0,0% →	23,6% ↑	110,3% ↑
Canadá	22,0	0,0% →	4,8% ↑	0,0% →	18,9% ↑
Australia	17,5	-5,4% ↓	-7,9% ↓	-7,9% ↓	-2,8% ↓
Ucrania	10,0	0,0% →	11,1% ↑	5,3% ↑	42,9% ↑
Argentina	6,0	0,0% →	-7,7% ↓	200,0% ↑	20,0% ↑
Kazajistán	5,3	-3,6% ↓	-11,7% ↓	-33,8% ↓	-18,5% ↓

Fuente: USDA

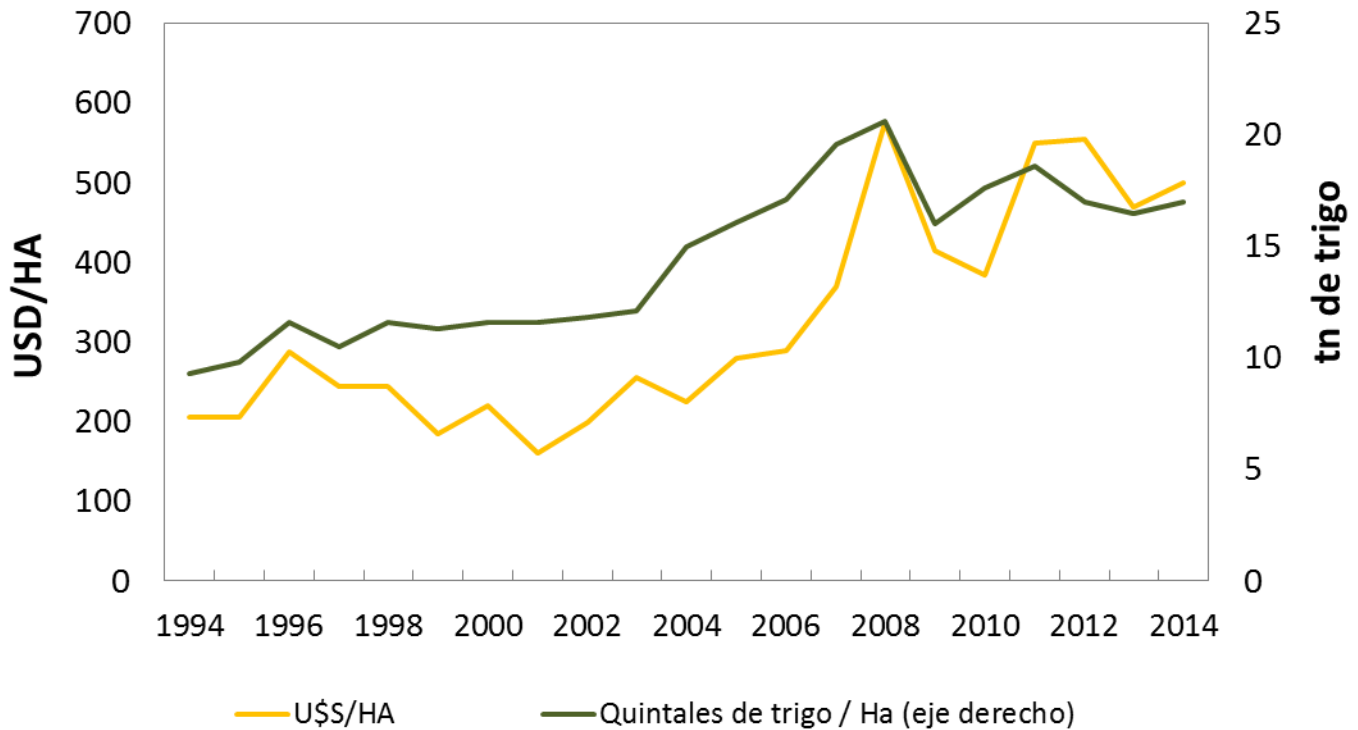
Nota: los cambios en los valores mensuales corresponden a cambios en las estimaciones de exportación para la campaña en curso

**Tabla resumen comercialización**

	Unidad	Último dato disponible	Variación mensual	Variación trimestral	Variación anual
<b>Camiones arribados a puerto</b>		(nov-14)	(oct-14)	(ago-14)	(nov-13)
<b>Total puertos</b>	<b>Camiones</b>	<b>5.124</b>	<b>390,3% ↑</b>	<b>2294,4% ↑</b>	<b>576,0% ↑</b>
Rosario y zona	Camiones	3.058	1677,9% ↑	13800,0% ↑	303,4% ↑
Buenos Aires	Camiones	0	0,0% →	0,0% →	0,0% →
Necochea	Camiones	300	-1,0% ↓	57,1% ↑	0,0% →
Bahía Blanca	Camiones	1.480	159,6% ↑	147900,0% ↑	0,0% →
<i>Total molinos</i>					
<b>ROEs aprobados</b>		(nov-14)	(nov-13)		
<b>Total ROEs</b>	<b>Miles Ton</b>	<b>322,2</b>	<b>22493,7% ↑</b>		
Trigo	ROE 45	Miles Ton	48,6		
	ROE 365	Miles Ton	230,4		
Harina de trigo	ROE 45	Miles Ton	30,1		
	ROE 180	Miles Ton	9,8		
Subproductos de Trigo	ROE 45	Miles Ton	3,3	131,5% ↑	
	ROE 180	Miles Ton	0,0		
<i>Fuente: UCESCI</i>					
<b>Comercio exterior</b>		(oct-14)	(sep-14)	(jul-14)	(oct-13)
Total	USD Millones	26,0	-0,6% ↓	-0,6% ↓	
Harina de trigo	USD Millones	13,0	-0,1% ↓	-0,1% ↓	
Trigo, duro, excluido para siembra	USD Millones	13,0	-0,7% ↓	-0,8% ↓	
<i>Fuente: INDEC</i>					
<b>Fletes marítimos, destino</b>		(nov-14)	(oct-14)	(ago-14)	(nov-13)
China (1)	USD/TN	48,8	-3,1% ↓	-0,7% ↓	-11,4% ↓
Brasil	USD/TN	10,5	-12,5% ↓	-14,3% ↓	-30,0% ↓
Egipto (1)	USD/TN	29,3	-2,5% ↓	-1,7% ↓	-20,9% ↓
Holanda (2)	USD/TN	19,0	-6,4% ↓	-5,0% ↓	-36,7% ↓
<i>Fuente: Ministerio de Agricultura, Ganadería y Pesca</i>					
<b>Fletes terrestres, distancia</b>		(nov-14)	(oct-14)	(ago-14)	(nov-13)
20	USD/TN	59,5	0,0% →	0,0% →	21,4% ↑
100	USD/TN	135,0	0,0% →	0,0% →	25,0% ↑
500	USD/TN	395,0	0,0% →	0,0% →	23,1% ↑
<i>Fuente: Ministerio de Agricultura, Ganadería y Pesca</i>					
<b>Impuestos de internación</b>		(nov-14)	(01/10/14)	(ago-14)	(nov-13)
USA	USD/TN	38,7	2,3% ↑	-1,2% ↓	-8,5% ↓
Union Europea	USD/TN	38,4	3,5% ↑	-1,9% ↓	-8,6% ↓
<i>Fuente: Ministerio de Agricultura, Ganadería y Pesca</i>					
<b>Precio FOB Golfo/Rouen</b>		(nov-14)	(01/10/14)	(ago-14)	(nov-13)
USA	USD/TN	281,6	-2,9% ↓	-1,5% ↓	-11,2% ↓
Union Europea	USD/TN	250,5	5,5% ↑	-12,4% ↓	-12,6% ↓
Argentina*	USD/TN	256,3	-5,4% ↓	-10,4% ↓	-27,8% ↓
<i>Fuente: Ministerio de Agricultura, Ganadería y Pesca</i>					
<b>Exportaciones mundiales</b>		(nov-14)	(oct-14)	(ago-14)	(may-13)
Mundo	Mill. Ton.	154,9	-0,7% ↓	2,1% ↑	-4,4% ↓
EE.UU.	Mill. Ton.	25,2	0,0% →	0,0% →	-22,0% ↓
Rusia	Mill. Ton.	22,5	0,0% →	0,0% →	23,6% ↑
Canadá	Mill. Ton.	22,0	0,0% →	4,8% ↑	0,0% →
Australia	Mill. Ton.	17,5	-5,4% ↓	-7,9% ↓	-7,9% ↓
Ucrania	Mill. Ton.	10,0	0,0% →	11,1% ↑	5,3% ↑
Argentina	Mill. Ton.	6,0	0,0% →	-7,7% ↓	200,0% ↑
Kazajistán	Mill. Ton.	5,3	-3,6% ↓	-11,7% ↓	-33,8% ↓
<i>Fuente: USDA</i>					

## Bloque Costos e Insumos

### Arrendamientos

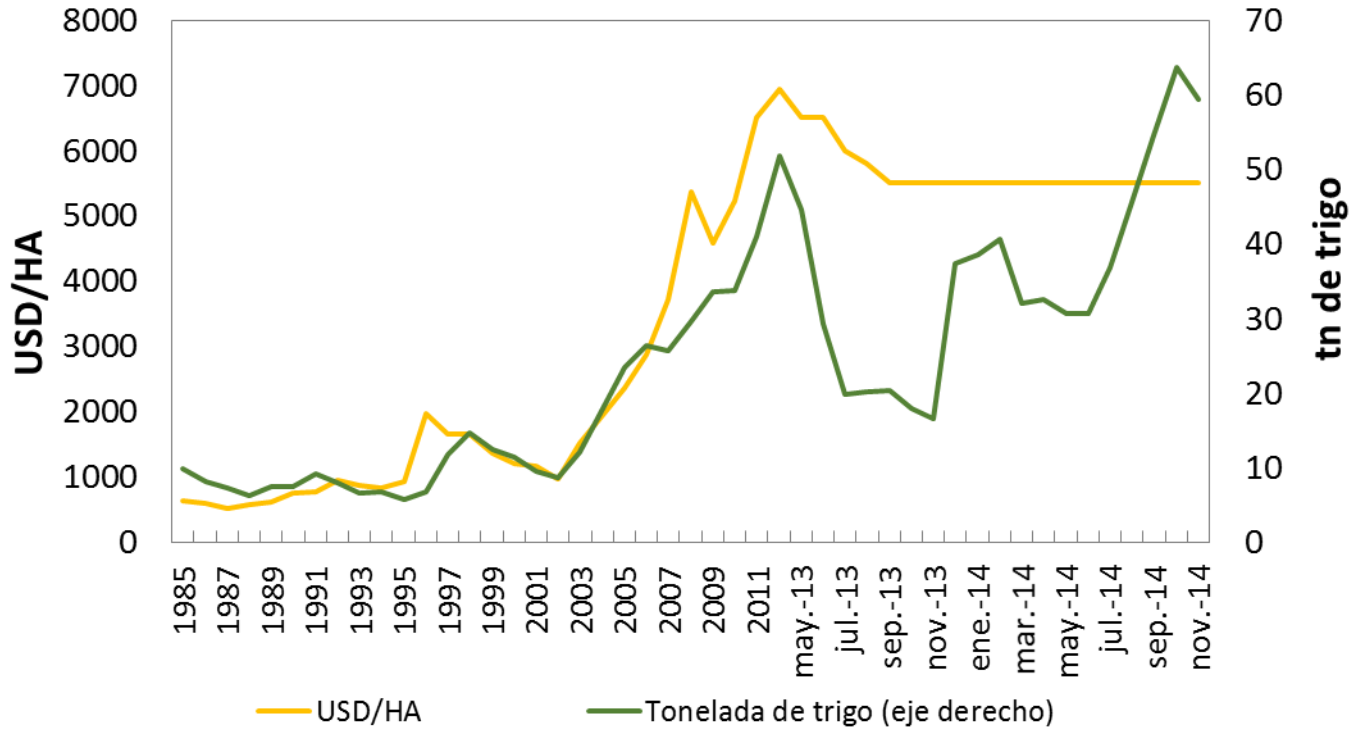


	Unidad	Último año disponible (2014)	Variación anual (2013)
Arrendamiento de tierra*	USD/ha	500	6,4% ↑
	Quintales de trigo necesarios para arrendar 1 ha	17,0	3,0% ↑

Fuente: Compañía de la tierra Argentina

\* Zona núcleo: Pergamino, Rojas y Santo

**Precio de la tierra**



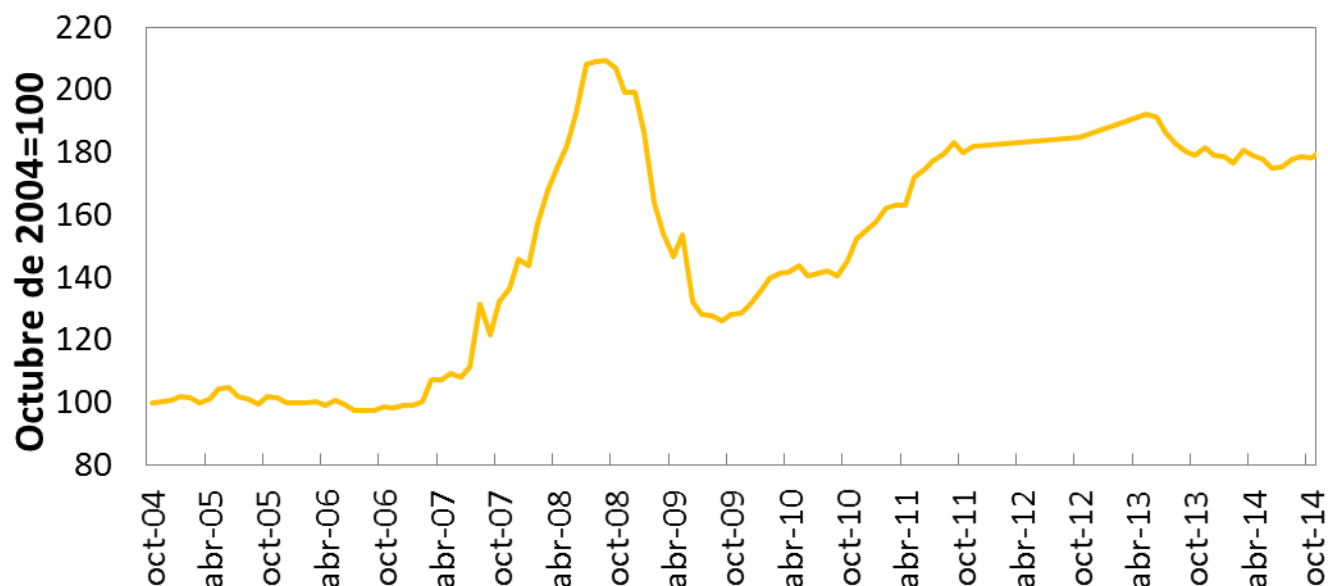
	Unidad	Último dato disponible (nov-14)	Variación mensual (oct-14)	Variación trimestral (ago-14)	Variación anual (nov-13)
Precio de la tierra*	USD/ha	5500	0,0% ➡	0,0% ➡	0,0% ➡
	tn de trigo necesaria	59,3	-6,8% ⬇	29,8% ⬆	257,2% ⬆

Fuente: Márgenes agropecuarios

\* Zona triguera: Tres Arroyos, Necochea, Loberia (Bs As).



### Índice de costo directo por hectárea



Costos (USD/Ha)	Último dato disponible	Variación mensual	Variación trimestral	Variación anual
	(nov-14)	(oct-14)	(ago-14)	(nov-13)
<b>Total directo</b>	<b>343</b>	1,0% ↑	1,4% ↑	-0,6% ↓
Herbicidas	20	0,0% →	-1,2% ↓	1,5% ↑
Semillas	137	0,0% →	-1,0% ↓	2,6% ↑
Labranzas	97	3,8% ↑	7,2% ↑	-4,8% ↓
Fertilizantes	137	0,0% →	-1,0% ↓	2,6% ↑
Insecticidas y fungicidas	25	-0,3% ↓	-0,2% ↓	-4,4% ↓

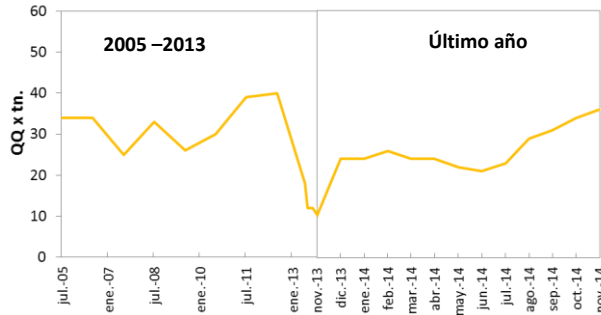
Fuente: Elaboración propia en base a Márgenes agropecuarios

Costos (USD/Ha)	2005	2006	2007	2008	2009	2010	2011	2012	2013	2014 (11 meses)
Herbicidas	18	16	19	30	19	15	16	21	20	21
Semillas	86	84	106	192	122	123	159	160	137	136
Labranzas	23	23	30	50	41	39	45	41	60	60
Fertilizantes	25	24	24	28	27	26	27	27	26	26
Insecticidas y fungicidas	36	37	41	53	57	66	78	98	103	93
<b>Total directo</b>	<b>194</b>	<b>188</b>	<b>224</b>	<b>357</b>	<b>271</b>	<b>273</b>	<b>328</b>	<b>352</b>	<b>351</b>	<b>339</b>

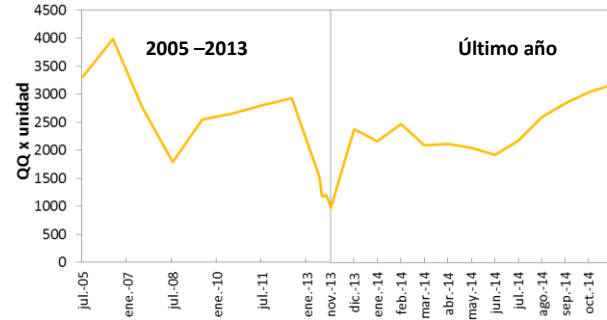
Fuente: Elaboración propia en base a Márgenes agropecuarios

**Relaciones insumo/producto**

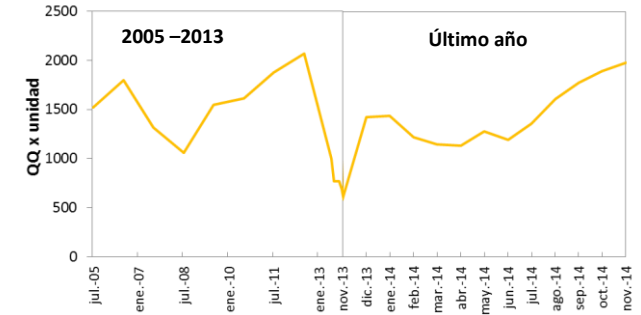
**Urea**



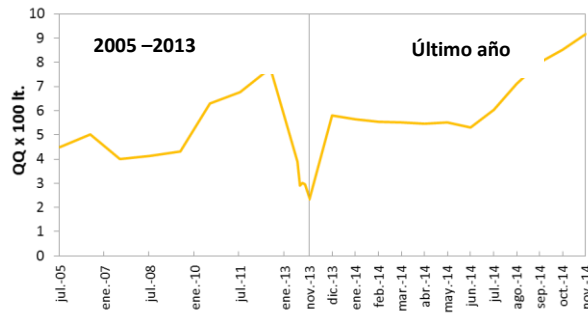
**Tractor 100 HP**



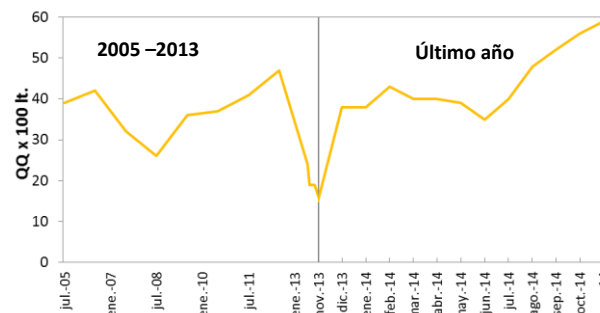
**Pick Up**



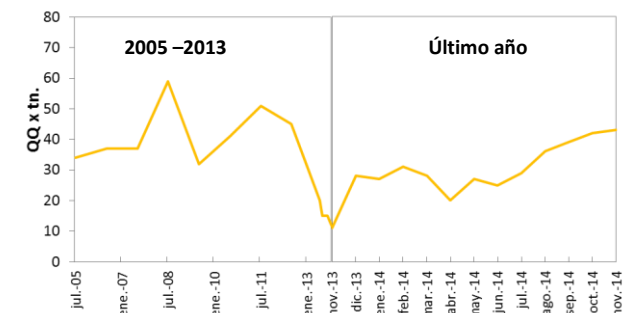
**Gasoil**



**2,4 D 100%**



**Fosfato diamónico**



Insumos	Unidad	Último dato disponible (nov-14)	Variación mensual (oct-14)	Variación trimestral (ago-14)	Variación anual (nov-13)
Gasoil	QQ x 100 lt	9	7,5% ↑	28,9% ↑	292,3% ↑
2,4 D 100%	QQ x 100 lt	59	5,4% ↑	22,9% ↑	293,3% ↑
Fosfato diamónico	QQ x tn	43	2,4% ↑	19,4% ↑	290,9% ↑
Urea	QQ x tn	36	5,9% ↑	24,1% ↑	260,0% ↑
Tractor 100 HP	QQ x unidad	3176	4,6% ↑	22,9% ↑	236,4% ↑
Pick Up	QQ x unidad	1981	4,6% ↑	23,0% ↑	239,8% ↑

Fuente: Márgenes agropecuarios

### Tabla resumen producción

Producto	Unidad	Último dato disponible	Variación mensual	Variación trimestral	Variación anual
		(nov-14)	(oct-14)	(ago-14)	(nov-13)
<b>Insumos</b>					
Gasoil	QQ x 100 lt	9	7,5% ↑	28,9% ↑	292,3% ↑
2,4 D 100%	QQ x 100 lt	59	5,4% ↑	22,9% ↑	293,3% ↑
Fosfato diamónico	QQ x tn	43	2,4% ↑	19,4% ↑	290,9% ↑
Urea	QQ x tn	36	5,9% ↑	24,1% ↑	260,0% ↑
Tractor 100 HP	QQ x unidad	3176	4,6% ↑	22,9% ↑	236,4% ↑
Pick Up	QQ x unidad	1981	4,6% ↑	23,0% ↑	239,8% ↑

Fuente: Márgenes agropecuarios

Costos		(nov-14)	(oct-14)	(ago-14)	(nov-13)
<b>Total directo</b>	<b>USD/Ha</b>	343	1,0% ↑	1,4% ↑	-0,6% ↓
Herbicidas	USD/Ha	20	0,0% →	-1,2% ↓	1,5% ↑
Semillas	USD/Ha	137	0,0% →	-1,0% ↓	2,6% ↑
Labranzas	USD/Ha	97	3,8% ↑	7,2% ↑	-4,8% ↓
Fertilizantes	USD/Ha	137	0,0% →	-1,0% ↓	2,6% ↑
Insecticidas y fungicidas	USD/Ha	25	-0,3% ↓	-0,2% ↓	-4,4% ↓

Fuente: Elaboración propia en base a Márgenes agropecuarios

Precios de la tierra		(nov-14)	(oct-14)	(ago-14)	(nov-13)
Precio de la tierra*	USD/ha	5500	0,0% →	0,0% →	0,0% →
	tn de trigo	59	-6,8% ↓	29,8% ↑	257,2% ↑

\*Zona triguera: Tres Arroyos, Necochea, Lobería (Bs As).

Fuente: Márgenes agropecuarios

## Glosario

### **Bloque precios**

**Disponible:** precios spot en las distintas plazas localidades donde se comercializa el trigo local.

**Mercado a Término de Buenos Aires:** es una entidad que registra y garantiza operaciones de futuro y opciones.

**Cotización primer contrato activo:** futuro más que no se encuentra vencido más cercano a la fecha actual

**Precios FOB:** es el precio de la mercadería puesta a disposición del comprador a bordo del buque.

**Relación precios FOB y MATba:** gráfica la relación que existe entre el trigo del primer contrato activo que cotiza en el mercado a términos frente al valor registrado en puertos.

**Precios relativos:** gráfica las relaciones históricas entre el precio del primer contrato activo del trigo y el precio de la soja, maíz y cebada.

**Curva de futuros:** cotización para una determinada fecha de los distintos contratos de futuros activos.

**Kansas City Board of Trade:** es el mercado de opciones y futuros ubicado en Kansas, EE.UU.

**Relación MATba frente a KCBOT:** gráfica la relación de precios históricos entre los dos mercados.

**Subproductos:** precios de subproductos de trigo

**Precio FAS:** es el precio de la mercadería puesta al costado del buque.

**Precios productos IPC-CABA:** precios al consumidor final para productos seleccionados con algún grado de vinculación con el trigo como materia prima, en comercios que se encuentran en la CABA.

### **Bloque producción**

**Avance de siembra:** progreso de las campañas en base a las estimaciones del avance que se observa y lo estimado a sembrar, realizadas por la Bolsa de Cereales.

**Siembra según zonas PAS:** superficie a sembrar de trigo según lo estimado por la Bolsa de Cereales en las distintas zonas del país.

**Molienda:** realizada en molinos de distintas zonas del país.

**Proyecciones USDA:** estimaciones de producción, siembra y stocks finales de principales mercados de trigo del mundo según el Departamento de Agricultura de los Estados Unidos.

**Relación Stock/Consumo:** relación entre las estimaciones del stock final y el estimado consumo para la campaña realizadas según el Departamento de Agricultura de los Estados Unidos. Un valor elevado de este cociente indica que los Stocks son elevados para las cantidades a consumir y tiene efectos de baja en el precio del trigo. Un valor bajo de este cociente, lo opuesto.

### **Bloque comercialización**

**Camiones arribados a puerto:** cantidad de camiones arribados a puertos o molinos por mes.

**Fletes terrestres:** precio de flete de carga con capacidad 30 toneladas para el transporte de granos.

**Fletes marítimos:** precio de flete de carga para 50.000/65.000 toneladas y para 30.000/40.000 toneladas para transportes marítimos.

**Precios FOB de principales competidores:** Valor teórico que indica el precio máximo a pagar por el exportador que compra trigo en el mercado interno para vender a un destino determinado, sin perder competitividad frente al precio de venta de orígenes alternativos en ese destino. Se considera el origen estadounidense (FOB Golfo) y el origen Mar Negro, ruso o ucraniano. En ambos casos se parte del FOB correspondiente, se cargan todos los costos (Fletes e impuestos) para llegar a destino, y a ese valor se le descuentan los gastos desde puertos argentinos, los gastos de embarque y los derechos de exportación, llegando así a un FAS teórico en equilibrio con el origen elegido puesto en Brasil.

**ROEs aprobados:** Declaraciones Juradas de Ventas al Exterior de productos agrícolas aprobadas por la UCESCI del ministerio de economía, que habilita a realizar la exportación.

**Compras del sector exportador:** a partir de declaraciones de compra.

**Compras del sector industrial:** las compras del sector industrial, respecto de la capacidad instalada, resultan de computar las fábricas que representan: para trigo el 95 % y para soja y girasol el 100 %, en ambas cosechas.

**Total comprado:** compras efectuadas bajo cualquier modalidad. Incluye "a fijar".

**Total a fijar:** compras que involucran el compromiso de entrega de la mercadería pero sin haber pactado precio.

**Total fijado:** porción del rubro total a fijar que ya se les estableció precio.

**Proyecciones de exportaciones globales del USDA:** estimaciones de exportaciones de principales países exportadores de trigo del mundo según el Departamento de Agricultura de los Estados Unidos.

### **Bloque costos**

**Precios de la tierra:** precios de la tierra relevados por la revista Márgenes Agropecuarios para la región de Tres Arroyos, Necochea, Lobería. Productividad media de 35-40qq/ha.

**Precio arrendamiento:** evolución del precio de arrendamiento para Soja en la Zona núcleo maicera en US\$/ha. y qq/ha. Zona núcleo formada por los partidos de Pergamino, Rojas y Salto

**Total costos directos:** compuestos por herbicidas, semillas, costos de labranzas, fertilizantes, insecticidas y fungicidas.

**Relación insumo producto:** relación entre el precio de los principales productos y el trigo.